



Préfecture de la Savoie

COMMUNE DE
La Léchère

Plan de Prévention des Risques naturels prévisibles

1 - Note de présentation

Approuvé le :

Nature des risques pris en compte :
avalanches, inondations (hors Isère),
mouvements de terrain

Nature des enjeux : urbanisation et camping.

Février 2007



1.1 - INTRODUCTION

1.1.1 - Présentation

Le présent document a pour but de permettre la prise en compte des risques d’origine naturelle sur une partie du territoire de la commune de La Léchère, en ce qui concerne les activités définies au paragraphe 1.3 du présent rapport.

Il vient en application de la loi n° 95-101 du 2 Février 1995 relative au renforcement de la protection de l'environnement, et du décret n° 95-1089 du 5 Octobre 1995 relatif aux plans de prévention des risques naturels prévisibles.

Après approbation dans les formes définies par le décret du 5 octobre 1995, le PPR vaut servitude d’utilité publique et doit être annexé en tant que tel au PLU, conformément à l’article L 126-1 du code de l’urbanisme.

1.1.2 - Composition du document

Il est composé des pièces suivantes :

- la présente note de présentation,
- le plan de zonage qui porte délimitation des différentes zones, à l'intérieur du périmètre réglementé
- le règlement, qui définit type de zone par type de zone, les prescriptions à mettre en oeuvre,
- une annexe contenant les figures de détermination des zones abritées, redans et classes de façades,
- une annexe portant descriptions des défenses naturelles (liées à l'état de la couverture végétale), des ouvrages de correction et/ou de protection existants, ayant été pris en compte dans l'analyse des phénomènes naturels.

Seuls le plan de zonage et le règlement ont un caractère réglementaire.

1.1.3 - Avertissements

Le présent zonage a été établi, entre autres, en fonction :

- des connaissances actuelles sur la nature - intensité et fréquence, ou activité - des phénomènes naturels existants ou potentiels,
- de la topographie des sites,
- de l’état de la couverture végétale,
- de l’existence ou non d’ouvrages de correction et/ou de protection, et de leur efficacité prévisible, à la date de la réalisation du zonage.

La grande variabilité des phénomènes, ajoutée à la difficulté de pouvoir s’appuyer sur de longues séries d'évènement, rendent difficile l'approche d'un phénomène de référence pour le présent zonage de risques, en s'appuyant sur les seules données statistiques.

Cependant, dans la mesure du possible, la fréquence de référence retenue sera la fréquence centennale.

Dans le cas particulier des inondations de plaine, le phénomène de référence sera le phénomène de fréquence centennale, sinon le plus grand phénomène historiquement connu si son intensité est supérieure au centennal.

Au vu de ce qui précède, les prescriptions qui en découlent ne sauraient être opposées à l’Administration comme valant garantie contre tous les risques que, d’une manière générale, comporte tout aménagement en montagne, particulièrement lors de circonstances exceptionnelles et/ou imprévisibles.

Le présent zonage ne pourra être modifié qu’en cas de survenance de faits nouveaux (évolution des connaissances, modifications sensibles du milieu, ou réalisation de travaux de défenses, etc...). Il sera alors procédé à sa modification dans les formes réglementaires.

Hors des limites du périmètre d’étude, la prise en compte des phénomènes naturels se fera sous la responsabilité de l’autorité chargée de la délivrance de l’autorisation d’exécuter les aménagements projetés.

Le présent zonage n’exonère pas le maire de ses devoirs de police, particulièrement ceux visant à assurer la sécurité des personnes.

1.2 - PHENOMENES NATURELS

Il s’agit de l’inventaire des phénomènes naturels concernant les terrains situés à l’intérieur de la zone d’étude.

1.2.1 - Phénomènes naturels pris en compte dans le zonage

- affaissements, effondrements
- avalanches,
- chutes de pierres et/ou de blocs, et/ou écroulements,
- coulées boueuses issues de glissement et/ou de laves torrentielles,
- érosion de berge.
- glissement de terrain,
- inondations (hors les crues de l’Isère),
- ravinement.

1.2.2 - Phénomènes existants, mais non pris en compte dans le zonage

- inondations par l’Isère,
- séismes.

1.2.3 - Présentation des phénomènes naturels

Introduction

Ci-après sont décrits sommairement les phénomènes naturels effectivement pris en compte dans le zonage et leurs conséquences sur les constructions.

Ces phénomènes naturels, dans le zonage proprement dit, documents graphiques et règlement, seront en règle générale regroupés en fonction des stratégies à mettre en œuvre pour s’en protéger.

Affaissements et effondrements

Ces mouvements sont liés à l'existence de cavités souterraines, donc difficilement décelables, créées soit par dissolution (calcaires, gypse...) , soit par entraînement des matériaux fins (suffosion...) , soit encore par les activités de l'homme (tunnels, carrières...). Ces mouvements peuvent être de types différents.

Les premiers consistent en un abaissement lent et continu du niveau du sol, sans rupture apparente de ce dernier ; c'est un affaissement de terrain.

En revanche, les seconds se manifestent par un mouvement brutal et discontinu du sol au droit de la cavité, avec une rupture en surface laissant apparaître un escarpement plus ou moins vertical. On parlera dans ce cas d'effondrement.

Selon la nature exacte du phénomène - affaissement ou effondrement - , les dimensions et la position du bâtiment, ce dernier pourra subir un basculement ou un enfoncement pouvant entraîner sa ruine partielle ou totale.

Avalanches

Sur terrain en pente, le manteau neigeux est soumis de façon permanente à un mouvement gravitaire lent et continu : la reptation.

Accidentellement et brutalement, ce mouvement peut s'accélérer, entraînant la destruction de la structure du manteau neigeux : c'est l'avalanche.

Les écoulements suivent en général la ligne de plus grande pente.

On peut distinguer :

- les avalanches de neige dense transformée, peu rapides,
- les avalanches de neige froide, non transformée, peu denses et rapides.

Dans certains cas (vitesse élevée de déplacement) ces dernières avalanches peuvent évoluer en aérosol, mélange d’air et de neige se déplaçant à grande vitesse (100 Km/h et plus).

Les biens et équipements exposés aux avalanches subiront une poussée dynamique sur les façades directement exposées à l'écoulement mais aussi à un moindre degré une pression sur les façades situées dans le plan de l'écoulement.

Les façades pourront également subir des efforts de poinçonnement liée à la présence, dans le corps de l'avalanche, d'éléments étrangers : bois, blocs, etc...

Par ailleurs les constructions pourront être envahies et/ou ensevelies par les avalanches.

Toutes ces contraintes peuvent entraîner la ruine des constructions.

Chutes de pierres et de blocs - écoulements

Les chutes de pierres et de blocs correspondent au déplacement gravitaire d'éléments rocheux sur la surface topographique.

Ces éléments rocheux proviennent de zones rocheuses escarpées et fracturées ou de zones d'éboulis instables.

On parlera de pierres lorsque leur volume unitaire ne dépasse pas le dm³ ; les blocs désignent des éléments rocheux de volumes supérieurs.

Il est relativement aisé de déterminer les volumes des instabilités potentielles. Il est par contre plus difficile de définir la fréquence d'apparition des phénomènes.

Les trajectoires suivent en général la ligne de plus grande pente, mais l'on observe souvent des trajectoires qui s'écarte de cette ligne "idéale".

Les blocs se déplacent par rebonds ou par roulage.

Les valeurs atteintes par les masses et les vitesses peuvent représenter des énergies cinétiques importantes et donc un grand pouvoir destructeur.

Compte tenu de ce pouvoir destructeur, les constructions seront soumises à un effort de poinçonnement pouvant entraîner, dans les cas extrêmes, leur ruine totale.

Les écoulements désignent l'effondrement de pans entiers de montagne (cf. écoulement du Granier) et peuvent mobiliser plusieurs milliers, dizaines de milliers, voire plusieurs millions de mètres cubes de rochers. La dynamique de ces phénomènes ainsi que les énergies développées n'ont plus rien à voir avec les chutes de blocs isolés. Les zones concernées par ces phénomènes subissent une destruction totale.

Coulées boueuses

Dans le présent document, le terme "coulées boueuses" recouvre des phénomènes sensiblement différents ; il s'agit cependant dans tous les cas d'écoulements où cohabitent phase liquide et phase solide.

Certaines coulées boueuses sont issues de glissements de terrains (voir ci-après à "glissements de terrain")

D'autres sont liées aux crues des torrents et des rivières torrentielles ; la phase solide est alors constituée des matériaux provenant du lit et des berges mêmes du torrent et des versants instables qui le domine.

Ces écoulements ont une densité supérieure à celle de l'eau et ils peuvent transporter des blocs de plusieurs dizaines de m³.

Les écoulements suivent en général la ligne de plus grande pente.

Les vitesses d'écoulement sont fonction de la pente, de la teneur en eau, de la nature des matériaux et de la géométrie de la zone d'écoulement (écoulement canalisé ou zone d'étalement).

On parlera d'écoulement bi-phasique lorsque dans la zone de dépôt des coulées boueuses il y a séparation visible et instantanée des deux phases.

Dans le cas contraire on parlera d'écoulements mono-phasique ; il s'agit alors de laves torrentielles coulées boueuses ayant un fonctionnement spécifique

Les biens et équipements exposés aux coulées boueuses subiront une poussée dynamique sur les façades directement exposées à l'écoulement mais aussi à un moindre degré une pression sur les façades situées dans le plan de l'écoulement.

Les façades pourront également subir des efforts de poinçonnement liés à la présence au sein des écoulements d'éléments grossiers.

Par ailleurs les constructions pourront être envahies et/ou ensevelies par les coulées boueuses.

Toutes ces contraintes peuvent entraîner la ruine des constructions.

Erosion de berges

Il s’agit du sapement du pied des berges d’un cours d’eau, phénomène ayant pour conséquence l’ablation de partie des matériaux constitutifs de ces mêmes berges.

Toutes les berges de cours d’eau constituées de terrains meubles peuvent être concernées.

L’apparition d’un tel phénomène à un endroit donné reste aléatoire.

Le risque d’apparition de ce phénomène rend impropre à la construction une bande de terrain plus ou moins large en sommet de berge.

Il fait aussi courir aux constructions existantes un risque de destruction partielle ou complète.

Glissements de terrain

Un glissement de terrain est un déplacement d'une masse de matériaux meubles ou rocheux, suivant une ou plusieurs surfaces de rupture. Ce déplacement entraîne généralement une déformation plus ou moins prononcée des terrains de surface.

Les déplacements sont de type gravitaire et se produisent donc selon la ligne de plus grande pente.

En général, l'un des facteurs principaux de la mise en mouvement de ces matériaux est l'eau.

Sur un même glissement, on pourra observer des vitesses de déplacement variables en fonction de la pente locale du terrain, créant des mouvements différentiels.

Les constructions situées sur des glissements de terrain pourront être soumises à des efforts de type cisaillement, compression, dislocation liés à leur basculement, à leur torsion, leur soulèvement, ou encore à leur affaissement.

Ces efforts peuvent entraîner la ruine des constructions.

Inondations

Les inondations sont un envahissement par l'eau des terrains riverains d’un cours d’eau, principalement lors des crues de ce dernier. Cet envahissement se produit lorsque à un ou plusieurs endroits de ce cours d'eau le débit liquide est supérieur à la capacité d'écoulement du lit y compris au droit d'ouvrages tels que les ponts, les tunnels, etc..

Ce type d'inondation peut aussi être provoqué par remontée du niveau de la nappe phréatique ; dans ce cas le facteur vitesse tient peu de place dans l'appréciation de l'intensité du phénomène.

Un autre type d'inondation est lié au ruissellement pluvial urbain.

Phénomène lié en grande partie par l'artificialisation du milieu : imperméabilisation très marquée de l'impluvium, présence d'obstacles, etc.

A la submersion simple (vitesse des écoulements inférieure ou égale à 0,5 m/s), peuvent s'ajouter les effets destructeurs d'écoulements rapides (vitesse des écoulements supérieure à 0,5 m/s).

Ravinement

Le ravinement est une forme d’érosion rapide des terrains sous l’action de précipitations abondantes. Plus exactement, cette érosion prend la forme d'une ablation des terrains par entraînement des particules de surface sous l'action du ruissellement.

On peut distinguer :

- le ravinement concentré, générateur de rigoles et de ravins,
- le ravinement généralisé lorsque l'ensemble des ravins se multiplie et se ramifie au point de couvrir la totalité d'un talus ou d'un versant.

Dans les zones où se produit le ravinement, les fondations des constructions pourront être affouillées, ce qui peut entraîner leur ruine complète.

En contrebas, dans les zones de transit ou de dépôt des matériaux, le phénomène prend la forme de coulées boueuses et on se reportera donc au paragraphe qui leur est consacré pour la description des dommages que peuvent subir les constructions.

Séismes

Un séisme ou tremblement de terre est une vibration du sol causée par une rupture en profondeur de l'écorce terrestre.

Cette rupture intervient quand les roches ne peuvent plus résister aux efforts engendrés par leurs mouvements relatifs (tectonique des plaques).

A l'échelle d'une région, on sait où peuvent se produire des séismes mais on ne sait pas quand, et rien ne permet actuellement de prévoir un séisme.

Les efforts supportés par les constructions lors d'un séisme peuvent être de type cisaillement, compression ou encore extension. Les intensités et les directions respectives de ces trois composantes sont évidemment fonction de l'intensité du séisme et de la position des constructions.

Dans les cas extrêmes, ces efforts peuvent entraîner la destruction totale des constructions.

1.3- ACTIVITES HUMAINES PRISES EN COMPTE PAR LE ZONAGE

- urbanisations existantes et futures, ainsi que le camping-caravaning et certains types de stationnement.

1.4 - DOCUMENTS DE ZONAGE A CARACTERE REGLEMENTAIRE EN COURS DE VALIDITE

Néant.....

1.5 - INVENTAIRE DES DOCUMENTS AYANT ETE UTILISES LORS DE LA REALISATION DU PRESENT P.P.R.

📁 Documents cartographiques:

- 1. Carte de Localisation Probable des Avalanches au 1/25 000, CEMAGREF, feuilles « ARC – CHEVAL NOIR » (édition 1992) et « BEAUFORTAIN » (édition 1994).
- 2. Carte géologique de la FRANCE et notice explicative, échelle 1/50 000, BRGM, feuilles :
 - « MOUTIERS », édition 1989 ;
 - « BOURG-SAINT-MAURICE », édition 1992 ;
 - « La ROCHETTE », édition 1989 ;
 - « ALBERTVILLE », édition 1999.
- 3. Cartes topographiques TOP25 n°3432ET "ALBERTVILLE" et TOP25 n°3433ET "SAINT-JEAN-DE-MAURIENNE", échelle 1/25 000, IGN, 1991 ;
- 4. Carte des mouvements de terrains et des crues torrentielles, R. MARIE, 1990, échelle 1/25 000, CEMAGREF.

📁 Archives, études et rapports divers :

- Archives du service RTM SAVOIE (compte-rendus d’accidents naturels et rapports d’études divers) ;
- Carnets et fiches de l’Enquête Permanente des Avalanches (EPA) de l’Office National des Forêts ;
- Fiches signalétiques de sites d’avalanches (enquêtes de 1974 relatives à la CLPA, sur CELLIERS), CEMAGREF ;

📁 Photographies :

- photographies aériennes missions IGN et IFN ;
- clichés service RTM.

📁 Site internet du Ministère de l'Ecologie et du Développement Durable.
(base de données sur les risques naturels)

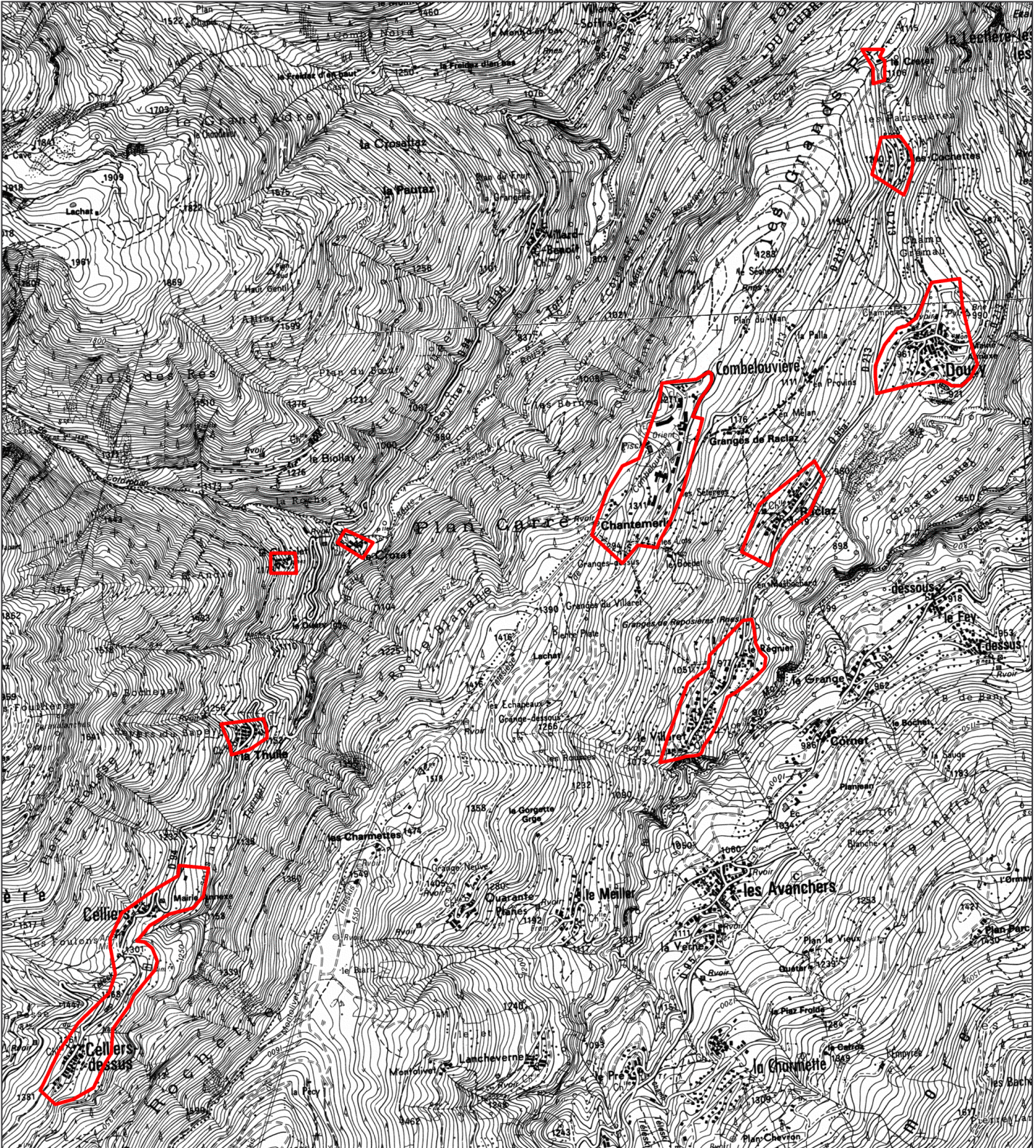
1.6 - PRESENTATION DES SECTEURS ETUDIES

1.6.1 - Secteurs géographiques concernés

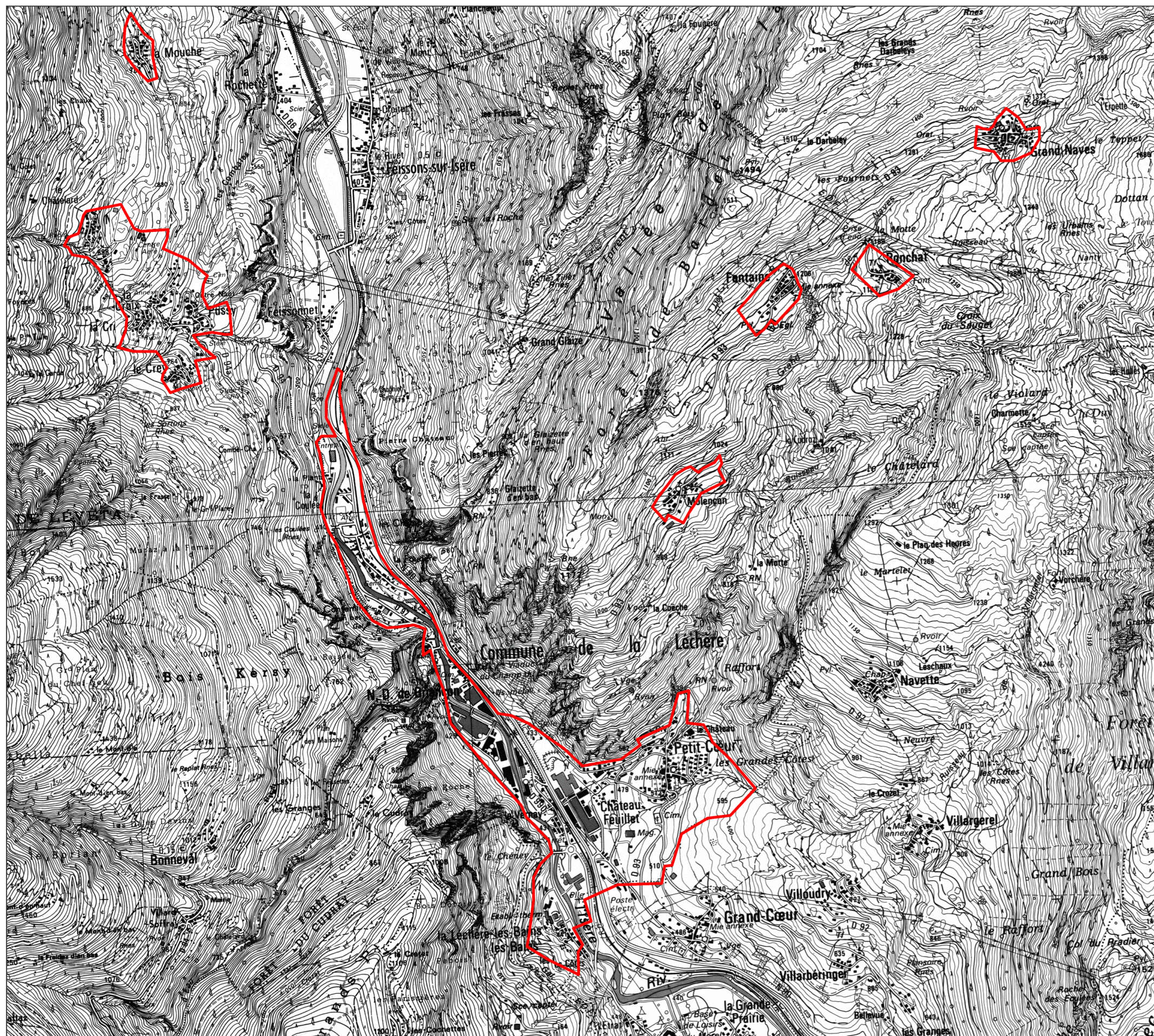
échelle : 1 / 25.000 ème

Secteurs CELLIERS et DOUCY-TARENTEISE

Extrait des cartes IGN n° 3432 ET et 3433 ET



Secteurs LA LECHERE, NOTRE-DAME-DE-BRIANÇON, PETIT-CŒUR, PUSSY et NAVES.
Extrait des cartes IGN n° 3432 ET et 3532 OT



1.6.2 – Caractérisation des aléas

Le risque d'origine naturelle, objet du présent zonage, est la combinaison d'un phénomène naturel, visible ou prévisible, et d'un enjeu.

Ces phénomènes naturels sont caractérisés en général par une intensité et une période de retour mais aussi, pour certains d'entre eux, les glissements de terrain en particulier, par leur activité, présente et future,.

La combinaison des deux facteurs permet de pondérer (donner un "poids") le phénomène naturel étudié ; on parle alors d'aléa.

Dans les cartographies ci-après, les aléas seront étudiés selon la méthode de la Cartographie Pondérée des Phénomènes Naturels, ou C2PN.

1.6.2.1 - Présentation

Nature et élaboration des cartes des phénomènes naturels

L'outil utilisé pour l'étude et la synthèse des phénomènes est la Cartographie Pondérée des Phénomènes Naturels.

Elle a pour objet, après analyse des phénomènes, de permettre d'apprécier, secteur par secteur, le degré respectif d'exposition de chacun de ces secteurs aux phénomènes naturels.

Ces cartes sont établies après examen du terrain et des photos aériennes, ainsi qu'à l'aide des archives les plus facilement accessibles (celles du service RTM entre autres) :comptes-rendus d'événement, études spécifiques, etc.

Elles ne peuvent malheureusement prétendre inventorier la totalité des phénomènes, certains nécessitant pour être révélés des techniques de prospection plus élaborées.

Critères de caractérisation des phénomènes pondérés

Outre l'extension géographique connue ou prévisible, les deux critères retenus sont

- **l'intensité et la période de retour** de chaque phénomène considéré, pour les avalanches, les chutes de pierres, les coulées boueuses, les effondrements, les inondations, les érosions de berges,
- **l'activité présente et l'activité future**, de chaque phénomène considéré pour les glissements de terrains, les affaissements, les ravinements.

Le degré de pondération ainsi obtenu est dit **instantané**,

- soit s'il concerne des secteurs pour lesquels n'existe aucune couverture végétale susceptible d'interférer dans le fonctionnement des phénomènes, ni aucun système de correction et/ou de protection concernant les phénomènes naturels en cause,
- soit s'il intègre les effets de la couverture végétale, et/ou d'ouvrages de correction et/ou de protection présents lors de la réalisation de la cartographie.

Il est complété, dans le deuxième cas, par la notion de degré de pondération **absolu** : ni l'état de la couverture végétale (le boisement principalement), ni l'existence d'ouvrages de correction et/ou de protection ne sont alors pris en compte dans la définition du degré de pondération.

La confrontation de ces deux degrés de pondération, absolu et instantané, lorsqu'ils existent, permet d'apprécier l'impact de la couverture végétale, et/ou des dispositifs de correction et/ou de protection sur le danger que représente le phénomène étudié pour les enjeux.

Phénomène de référence

Pour chaque phénomène faisant l'objet d'une fiche descriptive, il est retenu un phénomène de référence, caractérisé par un (ou parfois plusieurs) degré de pondération correspondant à une manifestation particulière de ce phénomène ; ce phénomène est utilisé, parmi d'autres paramètres, pour la réalisation du zonage proprement dit.

1.6.2.2 - Cartographie pondérée des phénomènes naturels et commentaires

échelle : 1 / 5 .000 ème

LEGENDE

Dispositions générales

Chaque phénomène étudié est décrit

- par une lettre majuscule, valant abréviation du nom du phénomène
- par un ou plusieurs degrés de pondération, éléments décrivant soit l'intensité et la période de retour, soit l'activité du phénomène étudié, degrés qui peuvent être dans les deux cas
 - o instantané, disposé en indice ; comme indiqué ci-dessus ce degré de pondération donne les informations sur le phénomène en l'état actuel du site, en prenant en compte l'impact prévisible sur le phénomène étudié de l'état de la couverture végétale (le boisement principalement), et/ou des ouvrages de correction et/ou de protection, ou de tout autre élément naturel, quand il en existe,
 - o absolu, disposé en exposant : comme indiqué ci-dessus ce degré de pondération donne les informations sur le phénomène en imaginant le site vide de sa couverture végétale, et/ou de ses ouvrages de correction et/ou de protection

Phénomènes naturels, abréviations des noms de phénomènes :

A : avalanches,	B : chutes de pierres et/ou de blocs, et/ou éboulement,	C : coulées boueuses issues de glissements, de laves torrentielles, ou de ravinements,
E : effondrements,	F : affaissements,	G : glissements de terrain,
I : inondations,	R : ravinements,	S : érosion de berge.

Définition des classes de pondération

Famille de phénomènes définis par un couple"intensité / période de retour"

(avalanches, chutes de blocs, coulées boueuses, effondrements, inondations, érosion de berges)

Contenu du degré de pondération

Chaque degré de pondération est composé (hors le cas du degré de pondération nul) par un couple de deux chiffres.

Le premier indique l'intensité estimée du phénomène

Le second indique la période de retour estimée du phénomène.

Classes d'intensité

Quatre classes :

- **0** : nulle,
- **1** : faible,
- **2** : moyenne,
- **3** : forte, auquel s'ajoute **3⁺** permettant de décrire de possibles cataclysmes

Sur un site donné, le choix de la classe d'intensité est fondé sur la constructibilité d'un bâtiment-référence virtuel (10 m par 10 m d'emprise au sol, deux niveaux, un toit), ce bâtiment devant être capable d'assurer la sécurité de ses occupants et de ne pas subir d'endommagement, grâce à la réalisation de travaux de renforcement économiquement envisageables (surcoût de 10 à 20 % de la valeur d'un bâtiment standard) qui lui permettrait de résister à l'impact du phénomène :

- soit il n'est pas envisageable de construire le bâtiment-référence, aux conditions définies ci-dessus : l'intensité est forte,
- soit il est envisageable de construire le bâtiment-référence, aux conditions définies ci-dessus ; l'intensité est
 - o moyenne, s'il est indispensable de réaliser les travaux de renforcement pour assurer effectivement la sécurité des occupants et/ou l'absence d'endommagement du bien,
 - o faible, si la réalisation des travaux de renforcement n'est qu'une mesure de confort, les manifestations du phénomène étudié ne remettant en cause ni la sécurité des occupants, ni l'intégrité du bien.

Le fait que le bâtiment-référence apparaisse constructible n'entraîne en aucun cas la constructibilité "automatique" du site étudié

L'utilisation du bâtiment-référence est l'artifice retenu pour permettre aux personnes concernées par le présent document d'avoir des références communes pour l'estimation du phénomène étudié.

Classes de période de retour

Six classes :

- **1** : potentiel ; tous les facteurs propres à rendre prévisible le phénomène étudié sont présents sur le site, mais aucun signe tangible ne permet de confirmer le fonctionnement passé du phénomène
- **2** : rare ; la période de retour est estimée supérieure à 100 ans, auquel s'ajoute 2⁺ permettant de faire référence à des périodes de retour pluri-centennales,
- **3** : peu fréquent ; la période de retour est estimée comprise entre 50 et 100 ans,
- **4** : moyennement fréquent ; la période de retour est estimée comprise entre 20 et 50 ans,
- **5** : fréquent ; la période de retour est estimée comprise entre 5 et 20 ans ; cette classe de période de retour peut être subdivisée en deux sous périodes : **5⁻**, pour la partie de période comprise entre 5 et 10 ans, **5⁺**, pour la partie de période comprise entre 10 et 20 ans
- **6** : très fréquent ; la période de retour est estimée comprise entre 0 et 5 ans.

Remarque particulière pour l'estimation de la période de retour du phénomène "chutes de blocs" : l'estimation de la période de retour sera estimée sur des fractions de la zone productrice de blocs dont la largeur sera au plus égale à 2 à 5 fois sa hauteur ; deux fois pour les zones productrices de grande hauteur, cinq fois pour celles de moindre hauteur ; cet artifice, qui doit rester approximatif, est mis en œuvre pour éviter de retenir pour l'estimation de la période de retour des zones productrices excessivement larges ; ceci aurait pour effet de réduire trop sensiblement la période de retour.

Famille de phénomènes définis par un couple "activité présente / activité future"

(glissements de terrain, affaissements, ravinement)

Contenu du degré de pondération

Chaque degré de pondération est composé (hors le cas du degré de pondération nul) par un couple de deux chiffres.

Le premier indique l'activité présente estimée du phénomène

Le second indique l'activité future estimée du phénomène.

Classes d'activité

Six classes :

- **0** : nulle,
- **1** : potentiel ; tous les facteurs propres à rendre prévisible le phénomène étudié sont présents sur le site, mais aucun signe tangible ne permet de confirmer le fonctionnement passé du phénomène,
- **2** : très peu actif ; des signes d'un fonctionnement passé du phénomène étudié sont visibles sur le site, mais le phénomène apparaît actuellement presque complètement stabilisé,
- **3** : peu actif,
- **4** : moyennement actif,
- **5** : très actif, auquel s'ajoute **5⁺** permettant de décrire de possibles cataclysmes

Hormis les trois premières classes d'activité dont le contenu est décrit ci-dessus, sur un site donné, le choix de la classe est fait par rapport à la constructibilité d'un bâtiment-référence virtuel (10 m par 10 m d'emprise au sol, deux niveaux, un toit), ce bâtiment devant conserver sur le long terme (un siècle environ) un état de fonctionnement, d'hygiène et de sécurité satisfaisant, grâce à la mise en œuvre de mesures économiquement envisageables (surcoût de 10 à 20 % de la valeur du bâtiment) :

- soit il n'est pas envisageable de construire le bâtiment-référence, aux conditions définies ci-dessus : le phénomène est considéré très actif,
- soit il est envisageable de construire le bâtiment-référence, aux conditions définies ci-dessus ; le phénomène est considérée
 - o moyennement actif, s'il est indispensable d'adapter le projet de construction aux mouvements du sol pour assurer les conditions définies ci-dessus,
 - o peu actif, lorsque l'adaptation du projet aux mouvements du sol n'est pas indispensable (risque de désordres limités sur le bâti, même en l'absence de mesures spécifiques).

Le fait que le bâtiment-référence apparaisse constructible, n'entraîne en aucun cas la constructibilité "automatique" du site étudié

L'utilisation du bâtiment-référence est l'artifice retenu pour permettre aux personnes concernées par le présent document d'avoir des références communes pour l'estimation de l'activité du phénomène étudié.

Phénomène de référence

Famille de phénomènes définis par un couple "intensité / période de retour"

Lorsque le phénomène est caractérisé par plusieurs couples "intensité/période de retour", celui retenu pour définir le phénomène de référence est souligné.

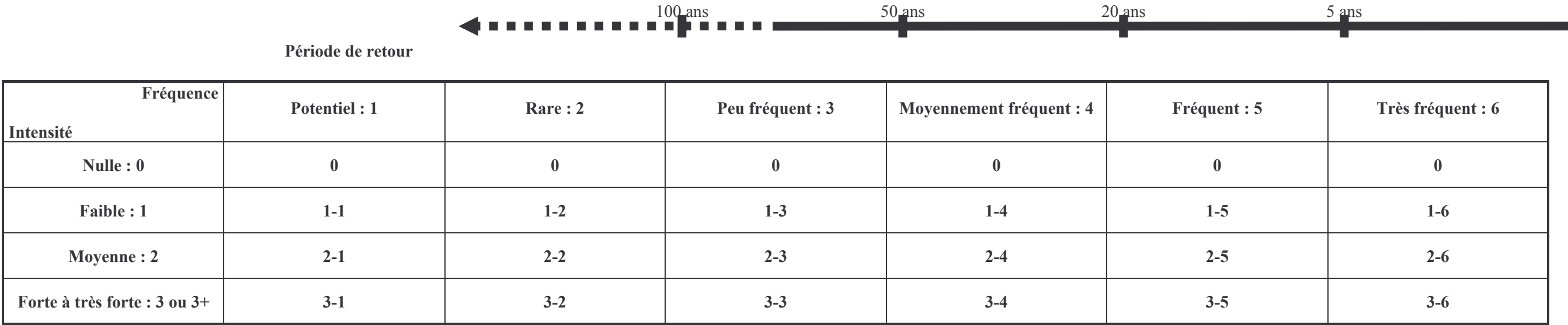
Famille de phénomènes définis par un couple "activité présente / activité future"

Dans ce cas, c’est l’activité retenue pour définir le phénomène de référence qui est soulignée.

Si le degré de pondération retenu pour définir le phénomène de référence n'est pas le plus élevé en intensité ou en activité, selon la nature des phénomènes, ce choix devra alors être justifié.

Tableaux récapitulatifs

Phénomènes définis par un couple "intensité / période de retour"



Phénomènes définis par un couple "activité présente / activité future"

<div>activité future</div> <div>activité présente</div>	nulle : 0	potentielle : 1	très peu active : 2	peu active : 3	moyennement active : 4	très active : 5
nulle : 0	0 - 0	0 - 1	0 - 2	0 - 3	0 - 4	0 - 5
potentielle : 1	1 - 0	1 - 1	1 - 2	1 - 3	1 - 4	1 - 5
très peu active : 2	2 - 0	2 - 1	2 - 2	2 - 3	2 - 4	2 - 5
peu active : 3	3 - 0	3 - 1	3 - 2	3 - 3	3 - 4	3 - 5
moyennement active : 4	4 - 0	4 - 1	4 - 2	4 - 3	4 - 4	4 - 5
très active : 5	5 - 0	5 - 1	5 - 2	5 - 3	5 - 4	5 - 5
Remarque : en grisé : situation ayant peu de chance de se rencontrer dans la réalité du terrain						

Dispositions des degrés de pondération absolues et instantanées :

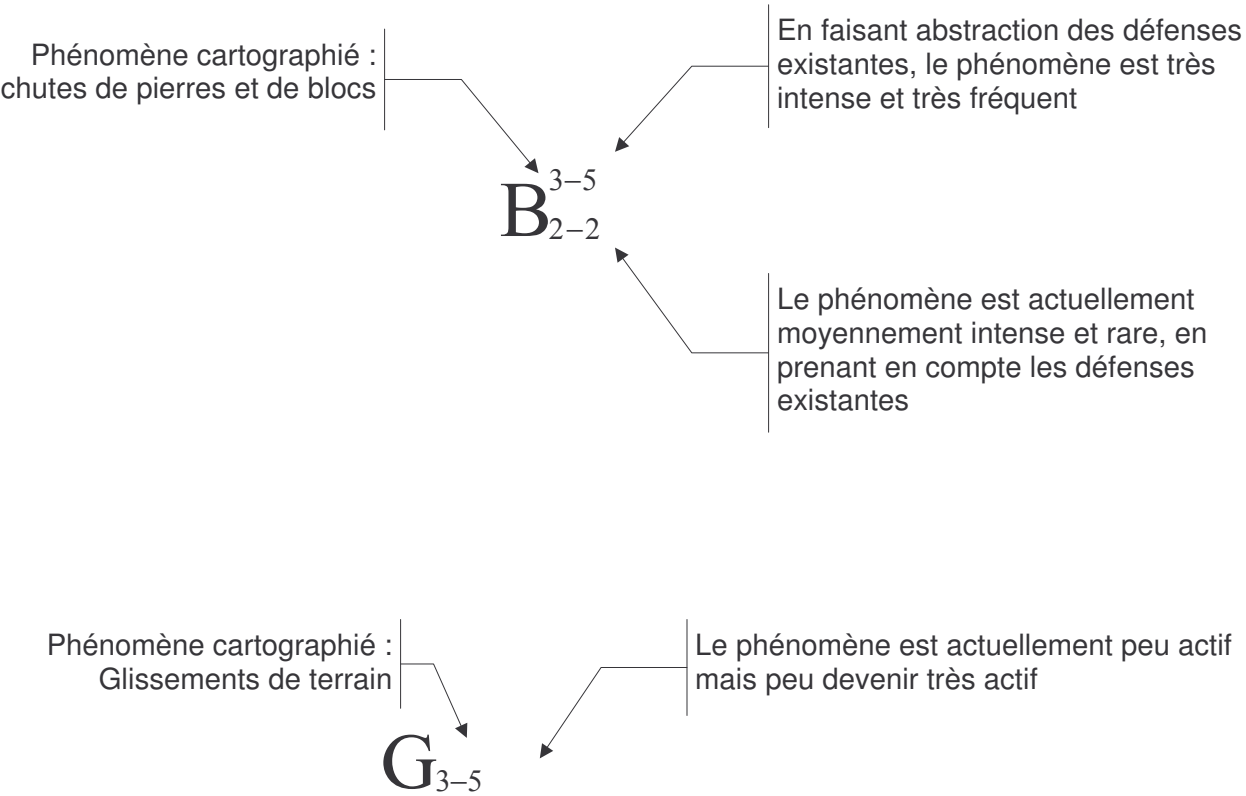
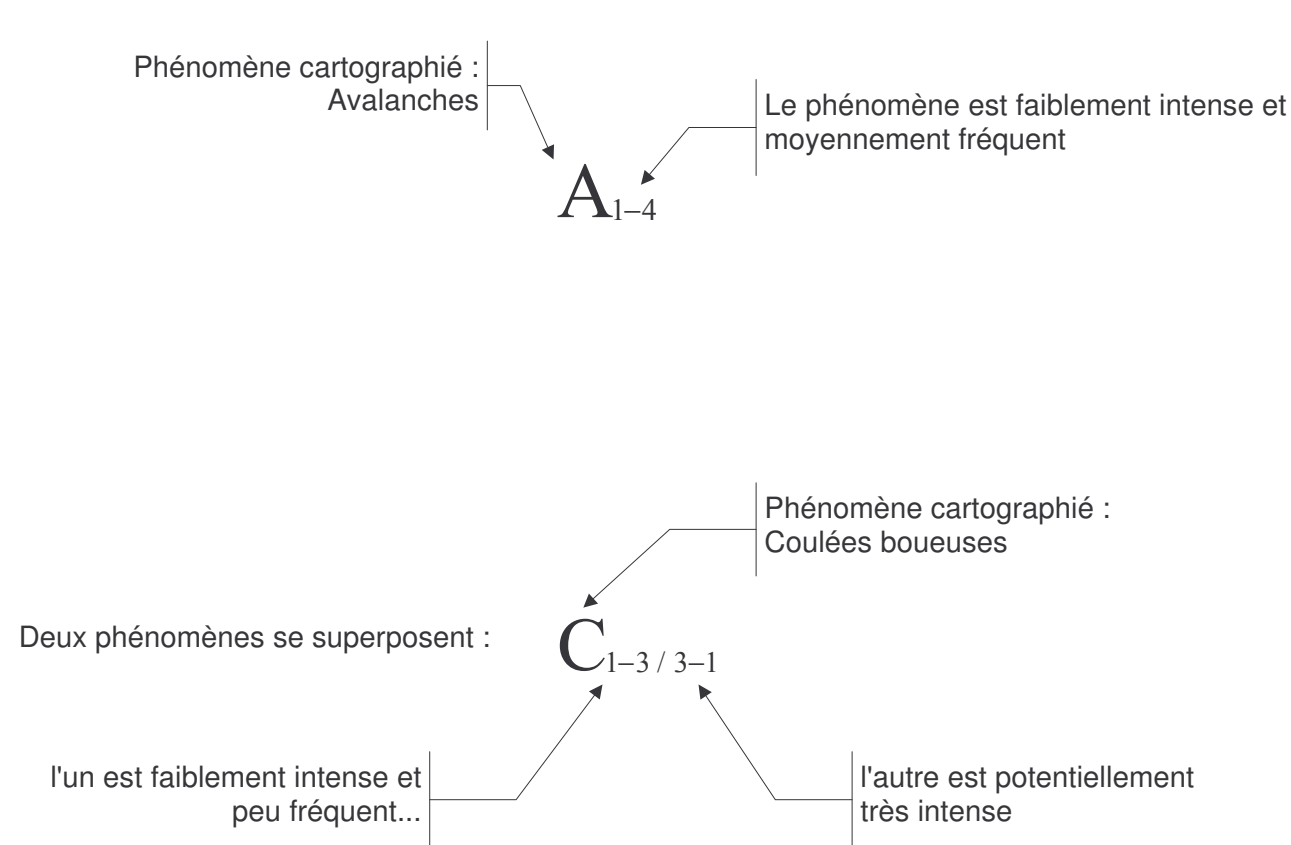
en exposant : degré pondération absolue

en indice : degré de pondération instantanée

Pour le contenu des degrés de pondération voir en 1.6.2.1, ainsi que la légende.

Avertissement : sur une même classe de pondération, absolue ou instantanée, peuvent cohabiter plusieurs références chiffrées, indiquant par là que sur un même site coexistent des phénomènes de même nature mais d'intensité différente.

Exemples :



1.6.3 – Plans d’assemblage des fiches de caractérisation des phénomènes naturels

Échelle : 1 / 10 000^{ème}

Extraits du scan EDR IGN (cf. ci-après)