

# PLACE pour les TERRITOIRES SAVOYARDS dans les DYNAMIQUES de MÉTROPOLISATION RHÔNE-ALPINES à l'horizon 2040 ?

## ÉTAT des LIEUX

### == Rhône-Alpes Savoie

Entourée par Genève et Grenoble sur l'axe sillon alpin, Lyon et Turin sur l'axe est-ouest, la Savoie est caractérisée par la proximité de grandes métropoles dans un rayon de l'ordre de la centaine de kilomètres. Cette situation lui confère une attractivité certaine : cadre résidentiel de qualité à proximité de grands bassins d'emploi, environnement économique favorable. La partie ouest du département, notamment les secteurs périurbains de l'Avant-pays savoyard et l'Albanais/Lac du Bourget voient leur population croître bien plus vite que leurs emplois, et les déplacements domicile-travail s'allongent. Les revenus moyens de la population sont élevés par rapport à la moyenne nationale, en particulier sur l'axe sillon alpin. La Savoie présente aussi une dynamique intrinsèque avec une identité forte, une agriculture emblématique, une industrie historique et des filières adossées aux ressources naturelles du département (énergies renouvelables, aménagement de la montagne...).

Le territoire est bien maillé et présente quatre pôles de services de niveaux supérieurs (Chambéry, Aix-les-Bains, Saint-Jean-de-Maurienne et Albertville). L'est du département, territoire de montagne, a développé un appareil touristique hors du commun, autour du produit initial ski. Rhône-Alpes arrive en hiver comme deuxième origine des clientèles françaises en Savoie, après l'Île-de-France (ex-aequo en été).

L'environnement montagnard, source d'attractivité, est également fragile et contraint : agriculture, habitat, équipements touristiques, infrastructures et zones d'activités économiques doivent se partager un foncier rare et soumis aux risques. Les dérèglements climatiques affectent particulièrement les Alpes et interrogent l'avenir du ski.

L'enjeu pour les territoires savoyards est de trouver un modèle de développement équilibré et leur place dans l'environnement métropolitain face aux poids lourds de la région, tout en préservant leurs spécificités, leurs ressources et leur environnement.

### Quels

## FUTURS POSSIBLES ?

### Modalité 1

*Face aux difficultés de diversification économique, les savoyards misent sur leur environnement pour être le poumon vert et blanc de Rhône-Alpes, et attirent une clientèle touristique régionale et internationale*

Appuyée sur une politique de préservation des milieux naturels, la maîtrise de l'urbanisation et une diversification de l'offre touristique, cette option oriente encore plus fortement la Savoie vers un modèle touristique dépendant des clientèles régionales à internationales. L'ouest du département attire aussi des populations CSP+ venant résider dans un cadre de vie très préservé tout en travaillant dans l'espace métropolitain. À terme l'accès des savoyards aux services et aux ressources du département se dégrade, tout comme la qualification de la population. La dynamique démographique se tasse et les jeunes qualifiés quittent le territoire.

### Modalité 3

*Les acteurs savoyards s'insèrent dans l'économie métropolitaine et savent tirer parti du cadre de vie pour attirer des entreprises.*

La région Rhône-Alpes maintient sa dynamique économique avec des filières fortes de la R&D à la production, en réseau avec ses territoires. La Savoie sait valoriser ses centres de recherche et d'innovation, son accessibilité et ses spécificités (énergies renouvelables, montagne) ou de nouvelles activités (nouvelles filières, sous-traitance industrielle, économie locale circulaire).

### Modalité 2

*L'opportunité foncière fait office de politique et la Savoie devient le dortoir de Lyon, Grenoble et Genève. Seul l'est du département conserve un réel potentiel touristique.*

L'ouest du département joue de son niveau de services, de son accessibilité et du cadre de vie pour attirer les actifs métropolitains. La politique résidentielle s'adresse à tous types de ménages. Malgré des politiques d'urbanisme et de déplacements qui poursuivent des objectifs de maillage et de densité urbaine, la consommation de foncier dans les espaces périurbains continue. L'acceptabilité des activités productives, agricoles comme industrielles diminue au profit de la vocation résidentielle, qui étouffe également les velléités de développement touristique hors loisirs de proximité à l'ouest, tandis que l'est du département conserve sa vocation touristique. La population augmente fortement, au-delà des projections tendanciennes. Pression foncière, vulnérabilité énergétique et dépendance aux revenus extérieurs : le territoire s'appauvrit à terme, l'environnement et le cadre de vie se dégradent, ainsi que le niveau de service.

Ce rééquilibrage permet d'amortir la perte de vitesse du tourisme d'hiver et de maintenir un tourisme plus diversifié, moins rémunérateur, mais qui profite plus à la population locale et régionale. La population se maintient sur tous les territoires, l'arrivée de nouvelles populations est modérée. La consommation de foncier continue mais de manière plus maîtrisée, les ressources naturelles sont sollicitées pour un usage énergétique, industriel ou BTP.

## Savoie

S'il n'y a pas de grande métropole en Savoie, le territoire départemental est entouré de deux métropoles instituées par la loi de 2014 : Lyon, métropole particulière et Grenoble, métropole de droit commun (selon la loi MAPAM de 2013). La Savoie est en outre connectée avec deux autres grandes villes européennes de rayonnement international, Genève (siège de nombreuses organisations internationales et dont l'influence sur le territoire savoyard est majeure) et Turin.

En Savoie, l'espace Métropole Savoie concentre les plus fortes densités de population et d'emplois et capte les hauts revenus, devant l'Avant-Pays savoyard et Cœur de Savoie. La pression urbaine de l'aire genevoise et annécienne est surtout visible sur l'Avant-Pays haut-savoyard mais atteint le nord du département. Les plus hauts revenus sont également concentrés sur cet espace, mais aussi sur l'Avant-Pays savoyard.

Chambéry, Aix-les-Bains, Saint-Jean-de-Maurienne et Albertville sont considérées comme des pôles de services de niveau supérieur. En 2007, ils polarisaient la majeure partie des navettes domicile-travail de leurs périphéries, mais les trajets domicile-travail augmentent.

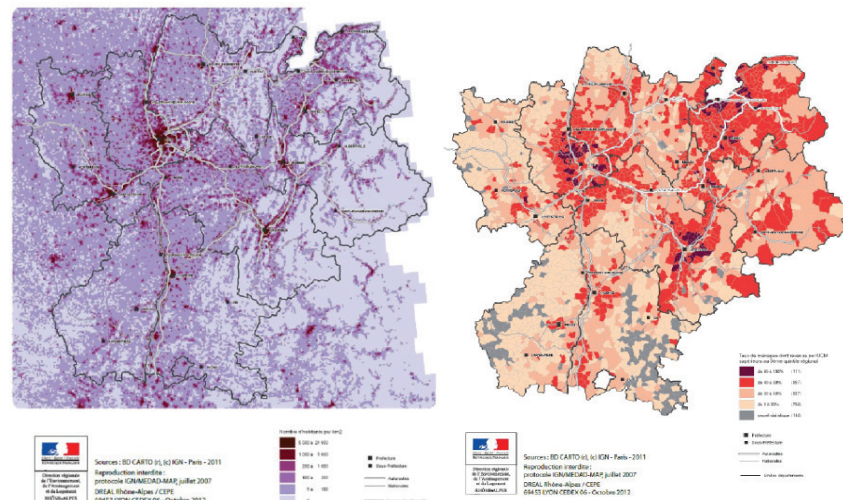
### Évolutions en cours

Le département attire de la population, particulièrement dans les territoires de l'Avant-Pays savoyard et Combe de Savoie et dans les communes de moins de 2000 habitants. L'INSEE projette tendanciellement, en prolongeant des dynamiques démographiques passées, notamment sur les flux migratoires, 100 000 habitants supplémentaires en 2040 par rapport à 2006.

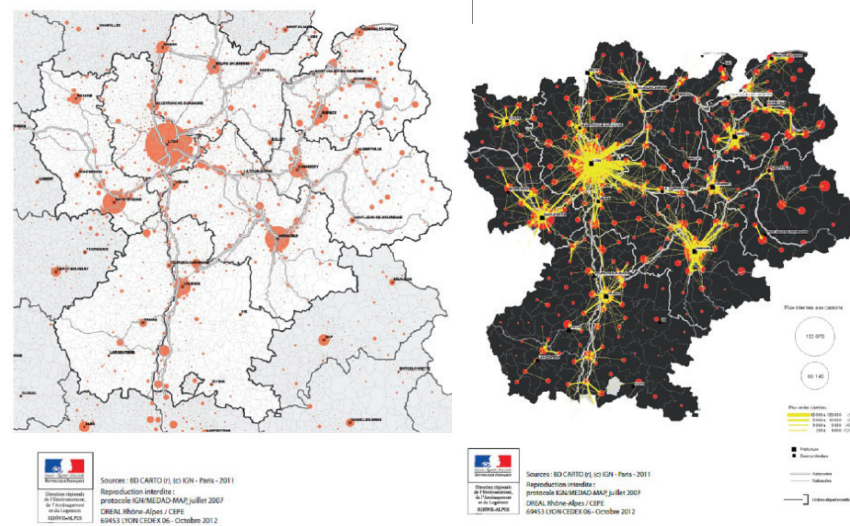
	France	Rhône-Alpes	Savoie
Population 2006	61M	6M	<b>403 000</b>
Taux de croissance 90-99	+ 0,4 %	+ 0,6 %	<b>+ 0,8 %</b>
Taux de croissance totale 99-2006	+ 0,7 %	+ 0,9 %	<b>+ 1,1 %</b>
Taux de croissance 99-2006 du solde naturel	+ 0,4 %	+ 0,5 %	<b>+ 0,4 %</b>
Taux de croissance 99-2006 du solde migratoire	+ 0,3 %	+ 0,4 %	<b>+ 0,7 %</b>
	France	Rhône-Alpes	Savoie
Croissance population		+ 1,4M	<b>+ 100 000</b>
Taux de croissance/an		+ 0,62 %	<b>+ 0,65 %</b>
Taux de croissance dû au solde naturel/an	+ 0,24 %	+ 0,40 %	<b>+ 0,21 %</b>
Taux de croissance dû au solde migratoire/an	+ 0,17 %	+ 0,23 %	<b>+ 0,45 %</b>

La dernière projection tendancielle réalisée par l'INSEE en 2015 ramène la croissance démographique 2010-2040 à +0,6 %/an. Elle annonce 2100 ménages supplémentaires par an d'ici 2015, ainsi qu'un vieillissement plus marqué que la moyenne Rhône-alpine. Elle prévoit une croissance démographique modérée dans l'agglomération chambérienne (+0,5%), territoire assez jeune, sous réserve du renforcement de l'offre d'enseignement supérieur, croissance plus contrastée mais relativement élevée en moyenne pour le Lac du Bourget et ses montagnes (+0,8%). Tendanciellement, l'Avant-Pays savoyard et Cœur de Savoie continueraient à accueillir de la population, sous l'influence de l'étalement urbain autour de Chambéry. Arlysère accueille deux villes à croissance modérée. La Maurienne verrait encore sa population croître modérément (0,6 %/an), hors effets du Lyon-Turin, du fait des migrations positives en entrée de vallée, contrairement à la Tarentaise dont la croissance se tasse. Comme Arlysère, ces deux territoires sont confrontés au vieillissement marqué de leur population. La part de résidences secondaires et le prix du foncier liés aux caractéristiques touristiques du territoire seront des déterminants du maintien de la population active sur ces territoires de l'Est.

DENSITÉ DE POPULATION EN 2008



EMPLOIS SALARIÉS AU LIEU DE TRAVAIL EN 2009



## STATUTS DU TERRITOIRE

Le territoire possède une identité forte, avec un cadre de vie de qualité, une agriculture emblématique et des industries agroalimentaires, une industrie électro-intensive historique et des compétences affirmées dans le domaine de l'hydraulique et de l'aménagement de la montagne. L'Université Savoie Mont-Blanc accueille 8500 étudiants dans le département et revendique son rayonnement transfrontalier et son intégration locale. Enfin l'Institut national de l'énergie solaire, avec ses 400 collaborateurs, est aujourd'hui le centre de référence en France, et l'un des premiers en Europe, dédié à la recherche, à l'innovation ainsi qu'à la formation sur l'énergie solaire. L'ouest du département, territoire de montagne, a développé un appareil touristique hors du commun, autour du produit initial ski. La clientèle française assure 58 % des retombées de la destination Savoie Mont-Blanc en hiver. Rhône-Alpes arrive comme deuxième origine des clientèles françaises en Savoie, après l'Île-de-France en hiver (ex-aequo en été), mais les autres régions sont également bien représentées. La proximité, dans un rayon de 100km, de 3 grandes métropoles offre des opportunités économiques et contribue fortement à l'attractivité résidentielle du département.

## VULNÉRABILITÉ DU TERRITOIRE

Attractif, le cadre de vie est également fragile : le foncier est contraint et convoité, et les milieux naturels sont soumis à la pression urbaine et aux aménagements touristiques. L'activité touristique, vecteur majeur de l'économie du département, présente un fort déséquilibre été/hiver, ainsi qu'est/ouest. Très spécialisée, elle est dépendante de l'enneigement, de l'accessibilité du territoire, et des évolutions des pratiques touristiques locales et internationales.

Avec des villes moyennes, une université multi-site et de taille modeste, des développements industriels connexes aux activités de R&D insuffisants, la Savoie peut avoir des difficultés à se positionner face aux « géants » Grenoble Lyon et Genève.

## OPPORTUNITÉS ET MENACES

Face au renforcement institutionnel des métropoles et des régions, la Savoie saura-t-elle défendre ses spécificités et trouver son positionnement économique ? Le risque de subir le développement des territoires voisins et de développer une économie de plus en plus résidentielle et dépendante des dynamiques externes est prégnant. Le développement de spécificités clairement identifiées, ainsi que des énergies renouvelables et d'une économie circulaire moins dépendante de l'externe devrait permettre des rééquilibres.

La liaison ferroviaire Lyon-Turin, en facilitant l'accessibilité du territoire, est également une opportunité à saisir.

Le changement climatique, avec son lot de dérèglements et d'événements extrêmes, affecte particulièrement le massif alpin. L'adaptation du modèle touristique à la fragilisation de l'enneigement est un enjeu fort, et participe au positionnement de la Savoie dans l'économie métropolitaine. De même que la gestion de la ressource en eau et des risques conditionne l'accueil de populations.

## ENJEUX POUR LA SAVOIE

En 2040, la présence de métropoles dynamiques à proximité immédiate de la Savoie ouvre des opportunités de développement dans de nombreux domaines, à condition que les acteurs et territoires savoyards soient en capacité de proposer des bases de coopérations réciproques. L'enjeu se situe sur le positionnement des territoires savoyards dans un réseau métropolitain marqué par des « poids lourds ». À défaut, le risque existe que ces grandes villes assèchent les territoires savoyards et les renvoient à un statut de périphéries.



# Les FUTURS POSSIBLES DÉTAILLÉS

1/2

Conséquences pour la Savoie vue par des acteurs locaux

## **Modalité 1 - Face aux difficultés de diversification économique, les savoyards misent sur leur environnement pour être le poumon vert et blanc de Rhône-Alpes, et attirent une clientèle touristique régionale et internationale.**

Cette diversification touristique s'appuie sur une politique patrimoniale forte : préservation des milieux naturels, de la biodiversité et d'une agriculture de qualité. Le développement des domaines skiables atteint son terme en 2020, le tourisme vert se développe, en montagne comme autour des lacs, à l'est comme à l'ouest du département.

La volonté de maîtrise de l'urbanisation pour préserver le cadre de vie s'affirme, non sans difficulté cependant sur l'ouest du département qui subit la pression foncière de Lyon et Genève.

Cette option suppose une bonne politique d'accessibilité externe du territoire, notamment par les effets de la liaison ferroviaire Lyon-Turin, le développement des accès par câble fonds de vallée / massifs... Le poids de l'économie touristique rend d'autant plus crucial l'évolution du modèle économique en station. Enfin elle suppose que les évolutions climatiques, qui fragilisent le modèle ski, apportent aussi des opportunités (par exemple recherche de fraîcheur) et pas trop de nouvelles contraintes (risques de glissement de terrains, précipitations estivales...).

### **Impact prévisible pour le territoire**

Les emplois en Savoie seraient essentiellement liés à l'activité touristique / récréative, même dans l'ouest du département (agriculture garante du paysage et produit d'appel plus que productive, immobilier / bâtiment, assurance banque, immobilier, industrie de la montagne...).

L'économie savoyarde est encore plus dépendante de l'externe, de la fluctuation de la demande touristique, des possibilités de déplacement. L'installation de ménages CSP+ travaillant dans les métropoles peut aussi alimenter l'économie résidentielle. L'emploi industriel diminue fortement et les friches industrielles sont requalifiées.

Entre préservation du cadre de vie et exploitation des ressources pour l'activité touristique, quel accès des savoyards aux atouts du territoire ? Ce modèle peut générer des conflits pour l'accès à l'eau, à l'espace... quelle place pour une économie locale circulaire (ou économie industrielle territoriale)? L'accès des savoyards aux services métropolitains (santé, enseignement supérieur, emplois qualifiés) se dégrade, comme leur accès au logement. On observe une diminution de la population qualifiée en Savoie, sauf parmi les personnes employées dans les métropoles et résidant à l'ouest du département.

*NB : Dans ce modèle pas d'accueil de nouvelles populations permanentes, les jeunes qualifiés quitteraient le territoire, la population n'atteindrait pas les 500 000 habitants en 2040.*

## **Modalité 2 - L'opportunité foncière fait office de politique et la Savoie devient le dortoir de Lyon, Grenoble et Genève. Seul l'est du département conserve un réel potentiel touristique.**

L'espace métropolitain savoyard, appuyé sur ses espaces de proximité reste attractif par sa capacité à offrir un vivre-ensemble soutenable, un niveau minimum de services (points santé connectés à la métropole, loisirs collectifs...) et une connexion par les transports en communs aux centres métropolitains et aux plate-formes d'échange (hubs). Bien que mieux structurée et recentrée autour de pôles secondaires, l'urbanisation de la Combe de Savoie, de la porte de Maurienne et de l'Avant-Pays savoyard se poursuit au détriment des espaces agricoles et naturels. Contrairement à l'option 1, la politique résidentielle s'adresse à tous les types de ménages, qui recherchent un compromis acceptable entre une qualité du cadre de vie et la proximité des grandes métropoles voisines. La politique de l'habitat joue un rôle-clé dans ce type de vision, en mettant sur le marché un nombre suffisant de logements pour éviter une surchauffe immobilière, qui se traduirait par des effets de ségrégation sociale. Les politiques d'urbanisme et de déplacements poursuivent des objectifs de maillage et de densité urbaine, pour maîtriser la consommation d'espaces agricoles.

L'est du département conserve sa vocation essentiellement touristique, et seuls quelques « spots » savent attirer des nouveaux résidents « émigrés des villes » par une politique résidentielle et d'accessibilité dédiée ou autour d'une activité économique créative spécifique.

### **Impact prévisible pour le territoire**

La consommation de foncier continue. La dualité espaces sanctuarisés / espaces sacrifiés s'accroît, la nature « ordinaire » et les continuités écologiques sont sous pression.

Dans une économie de plus en plus résidentielle, il y a de moins en moins de place et d'acceptabilité pour les activités agricoles et industrielles. Dans l'ouest du département, la priorité résidentielle étouffe les velléités de développement d'une offre touristique structurée, seuls les loisirs de proximité progressent. Faute de dynamique économique, et en cas de baisse des revenus sociaux, la Savoie risque aussi de perdre des services de premier rang (université notamment) et à terme de l'attractivité. La dépendance aux déplacements et plus généralement la dépendance énergétique reste importante, malgré le développement des usages numériques.

*L'augmentation de population concerne l'ouest du département, la combe de Savoie et la porte de Maurienne. Le déséquilibre et la déconnexion est/ouest du département risque de s'accroître si des solidarités ne sont pas mises en place. La population savoyarde dépasse les projections de l'INSEE (550 000 habitants?). La fracture entre cadres résidents et emplois peu qualifiés de service à la personne est moins marquée mais reste présente.*

# Les FUTURS POSSIBLES DÉTAILLÉS

Conséquences pour la Savoie vue par des acteurs locaux

2/2

## Modalité 3 - Les acteurs savoyards s'insèrent dans l'économie métropolitaine et savent tirer parti du cadre de vie pour attirer des entreprises.

Des liens de qualité sont institués avec les pôles métropolitains, via une plus forte intégration institutionnelle et économique. Les spécialisations économiques des territoires de Rhône-Alpes s'affirment, avec le développement de filières de la R&D à l'industrie (ex : solaire, électro-intensives...). Le département trouve de nouveaux relais de croissance (nouvelles filières, sous-traitance industrielle ou économie locale circulaire...) et son potentiel énergétique redevient un atout. La Savoie sait valoriser son positionnement sur les axes sillon alpin et Lyon-Turin, grâce aux gares de Savoie et de St-Jean-de-Maurienne. L'accessibilité du territoire progresse (aéroport, câble, rail). Les liens entre Maurienne et Italie se renforcent. Dans ce modèle, Albertville, Saint-Jean-de-Maurienne et leurs territoires périphériques bénéficient de ce développement. Le ré-équilibrage de l'économie savoyarde permet d'amortir une certaine perte de vitesse du tourisme d'hiver (recentré sur quelques grandes stations de haut standing) et de développer un tourisme vert moins lucratif mais qui profite à la population locale et régionale.

### Impact prévisible (attendu) pour le territoire

L'arrivée de nouvelles populations est modérée, par contre les populations locales se maintiennent notamment en vallées et en montagne. La facilité à attirer et à loger la main d'œuvre peut être un frein au développement des entreprises. La consommation de foncier continue, que ce soit pour l'activité ou l'habitat, mais elle est moindre que dans l'option précédente. Les ressources naturelles locales sont plus sollicitées (eau, bois, granulats...) pour un usage énergétique, industriel, BTP.

## SOURCES DOCUMENTAIRES

- *Le développement urbain en Rhône-Alpes*, DREAL Rhône-Alpes, 2013.
- *Savoie : plus de 480 000 habitants à l'horizon 2031*, La lettre INSEE Rhône-Alpes n°132, avec MDP, sept. 2010.
- *Rhône-Alpes à l'horizon 2040 : 7,7 millions d'habitants*, La lettre INSEE Rhône-Alpes n°135, déc. 2010.
- *Savoie : 20 100 ménages supplémentaires chaque année depuis 2040*, INSEE Analyses Rhône-Alpes n°26, avec MDP, mai 2015
- *Les systèmes métropolitains français à l'horizon 2040* – Gilles Pinson dans Futuribles -n° 387 juillet-août 2012 d'après DATAR , Prospective Territoire 2040.
- *Des images de la France en 2040*, DATAR, printemps 2012.
- *Exercice de prospective Territoires durables 2030*, Rapport provisoire de présentation des scénarios, Ministère de l'Écologie, du Développement Durable et de l'Énergie, Commissariat Général au développement Durable, 2013.
- *Zoom filière ski alpin*, Observatoire du tourisme Savoie Mont-Blanc, édition 2014.
- *Chiffres clés Savoie*, Observatoire du tourisme Savoie Mont-Blanc, édition 2014.



**DIRECTION DÉPARTEMENTALE DES TERRITOIRES DE SAVOIE**  
*Service prospectives territoriales*

Avec l'appui de :



*Savoie 2040 est une démarche de prospective territoriale commanditée par le Préfet de la Savoie, et réalisée avec la participation d'acteurs institutionnels locaux. Cette fiche est issue du diagnostic prospectif (2014) qui identifie des facteurs de changement déterminants pour l'avenir de la Savoie, sous forme de questions, et imagine des futurs possibles à l'horizon 2040. C'est un travail très exploratoire, sans tabous, qui ne vise pas à définir des futurs souhaitables ou à éviter, ni à relayer des politiques publiques.*

*Il n'est pas le fait de spécialistes, mais d'un travail bibliographique de l'équipe projet Savoie 2040 et d'un travail en atelier avec les partenaires de la démarche: il est à utiliser comme un questionnement sur l'avenir du territoire et non comme une référence formelle sur les sujets traités.*