



# ATLAS DES PAYSAGES DE SAVOIE

*LES ENSEMBLES PAYSAGERS*

**L'AVANT-PAYS SAVOYARD - CHARTREUSE**

1



# SOMMAIRE

## 1 - PERCEPTIONS DES PAYSAGES

- Premières impressions 4
- Motifs et repères 5
- Mémoires et représentations 7

## 2 - CARACTÈRES DES PAYSAGES

- Structure et unités paysagères 9
- Paysages agricoles et forestiers 10
- Paysages bâtis 12
- Paysages naturels 14
- Paysages protégés 15

## 3 - EVOLUTION DES PAYSAGES ET ENJEUX

**4**

4

5

7

**8**

9

10

12

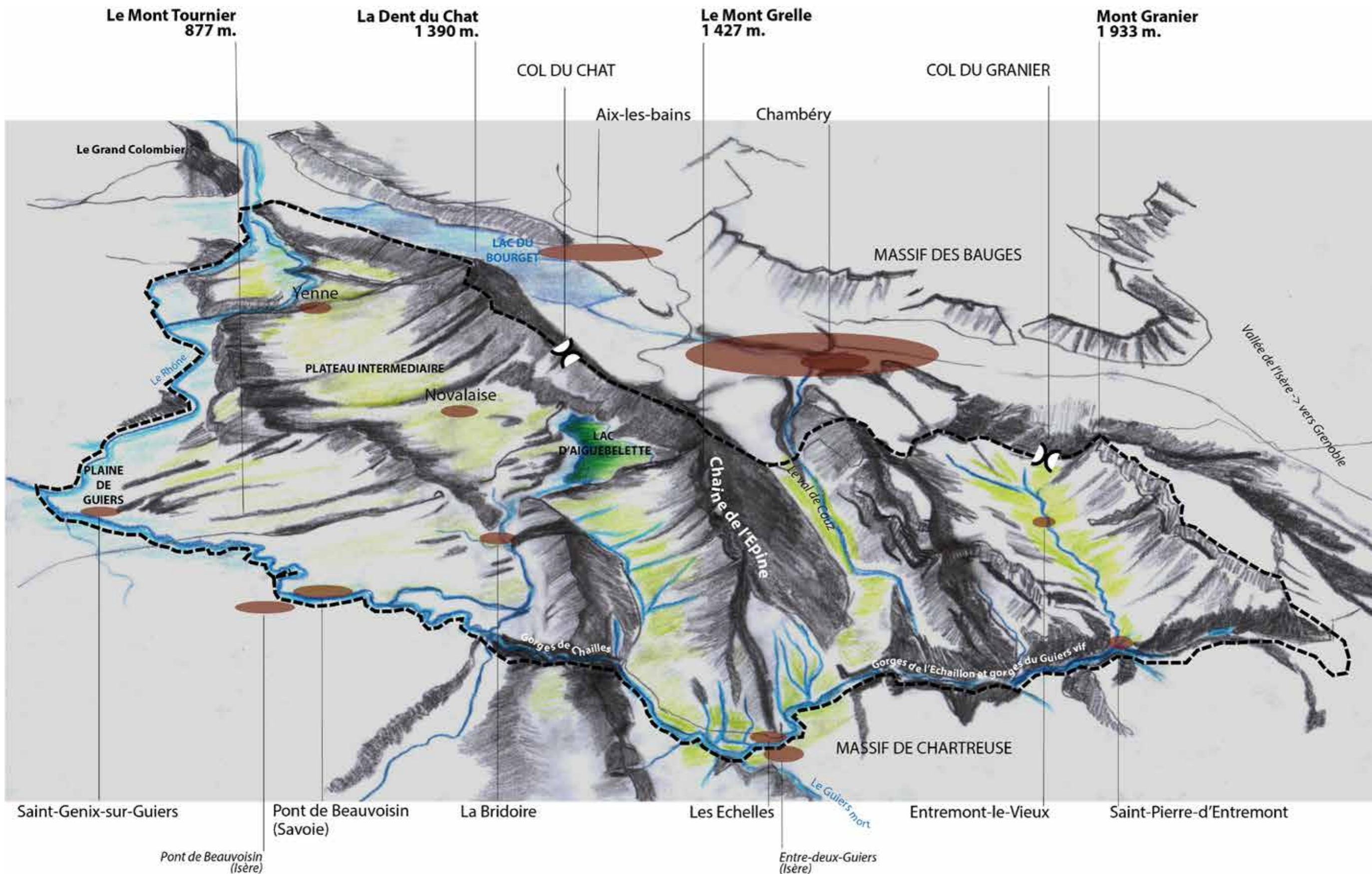
14

15

**16**

# UNE 'PORTE' SUR LA SAVOIE ET LES ALPES

L'Avant-Pays Savoyard est un territoire secret, intimiste, cerné par l'eau sur ses limites Nord-Est, et par de puissants plissements calcaires sur ses limites Est, du massif de l'Épine à la Chartreuse. Mais c'est également un seuil, entre Dauphiné et Savoie, une entrée majeure vers les Alpes.



## UN BREF APERCU EN CHIFFRE

**Population**  
En 2015 : 30 324 habitants  
= 7,2 % de la population savoyarde

**Territoire administratif**  
SCOT de L'Avant-pays savoyard  
PNR de Chartreuse  
46 communes

**Amplitude altitudinale**  
212 m confluence du Guiers et du Rhône  
1933 m Mont Granier

**Polarités urbaines principales:**  
Yenne  
St-Genis-sur-Guiers, Pont-de-Beauvoisin  
Saint-Pierre-d'Entremont

# 1. PERCEPTION DES PAYSAGES // PREMIERES IMPRESSIONS



Panorama depuis Gerbaix en direction de la Chartreuse / Source : Atelier UO



Entrée en Chartreuse par le défilé des Echelles / Source : Atelier UO

## Un pays frontière, aux portes de la Savoie

L'Avant-Pays Savoyard et la Chartreuse sont des territoires frontières. Historiquement, les doubles barrières montagneuses - chaîne du Mont Tournier et chaîne de l'Épine - et, plus au sud, la Chartreuse, **constituaient en effet un espace frontière entre la Savoie, le Dauphiné, le royaume de Piémont-Sardaigne et la France.**

Malgré ces fortes contraintes, divers itinéraires de franchissement, permettant de connecter Lyon-Chambéry-Turin, se sont succédés au cours des siècles : **la route Sarde, la route des Echelles, puis l'A43.**

## De la campagne à la montagne

En abordant cet ensemble par l'ouest, **c'est d'abord une image bucolique de campagne qui prédomine.** Le bas Bugey réserve, en effet, **un paysage intimiste et varié, où une multitude de buttes, versants et micro-vallées, dessinent des terroirs singuliers.**

**En toile de fond,** les motifs prégnants de la Chartreuse au sud, du Grand Colombier au nord, et la chaîne de l'Épine barrant l'horizon plein est, sont omniprésents, et contrastent avec ces paysages agricoles très apaisés.

Au sud, on accède au massif de la Chartreuse par l'unique porte d'entrée de ce côté-là : les gorges du Guiers Vif. **La Chartreuse septentrionale, limitée par le Guiers Vif, constitue ainsi une entité autonome et singulière.** La perception de la Chartreuse depuis l'Avant-Pays-Savoyard est toutefois beaucoup moins frontale que sur ses limites occidentales, côté Grésivaudan, où les puissantes falaises du Granier créent un véritable effet de forteresse.

# 1. PERCEPTION DES PAYSAGES // MOTIFS ET REPERES

En 1731, Jean-Jacques Rousseau écrit dans les Confessions à propos des gorges de Chailles: "Non loin d'une montagne coupée qu'on appelle le Pas de l'Echelle, au-dessous du grand chemin taillé dans le roc, à l'endroit appelé Chailles, court et bouillonne dans des gouffres affreux une petite rivière qui paraît avoir mis à les creuser des milliers de siècles..."



1 - Falaise altière du Mont Granier, vue depuis le hameau La Coche / Source : DDT 73

2 - Gorges de Chailles / Source : Atelier UO

3 - Le cirque de Saint-Même / Source : Savoie Mont Blanc

Les longues chaînes continues de reliefs sédimentaires, et la nature karstique du sous-sol combinée à la forte présence de l'eau, ont produit de nombreuses curiosités naturelles: crêtes, cols, falaises, gorges, cirques, défilés, grottes, combes lacustres. Ces géomorphosites participent à l'attrait des paysages, à leur renommée. Les sommets et cols, points de mire des horizons vus depuis les plaines, sont les emblèmes visibles de ce grand théâtre montagneux.

## Les falaises, sommets, cols et belvédères

Les montagnes du Chat et de l'Épine, longues échine entre l'Avant-Pays et le lac du Bourget et le bassin chambérien, offrent de nombreux points de vue vers les Bauges et les Alpes vers l'Est ou vers le Dauphiné et le Bugey vers l'Ouest. Les belvédères et points de vue sont majoritairement associés aux cols. Bien que plus difficilement accessibles, d'autres sont pour autant remarquables : croix du Signal, Dent du Chat, Echelle de Château Richard, Mont Grelle,...

La petite chaîne du mont Tournier à l'arrière, orientée suivant la même direction que la montagne de l'Épine, offre également des belvédères remarquables. Ces points de vue sont cependant plus courts, barrés à l'Est par la montagne de l'Épine.

Enfin plus au Sud, c'est le massif de la Chartreuse et ses puissants contreforts qui, hérissés de falaises et sommets altiers, proposent des silhouettes pittoresques et des points de vue à couper le souffle.

Parmi ceux-ci, citons : le belvédère de la Roche Veyrand, en surplomb des gorges du Guiers Vif, le belvédère du Corbelay dominant le val de Couz, ou sur les franges orientales du massif de la Chartreuse, la porte de l'Alpette, et le col de l'Alpette.

## Les défilés, gorges et cirques : des motifs spectaculaires des paysages

Associés souvent à des itinéraires routiers pour franchir les contreforts calcaires du territoire et mettre en lien les bassins de vie, les défilés, gorges et cirques composent des sites spectaculaires. Sur la frange occidentale de cet ensemble paysager, c'est d'abord le défilé de Pierre-Châtel, paysage de falaises rocheuses le long du Rhône, entaillé dans la petite chaîne du mont Tournier, qui offre un passage entre le Bas Bugey et l'Avant-Pays savoyard. C'est un des 5 sites naturels classés de Rhône-Alpes.

Plus au sud, les gorges de Chailles, creusées par le Guiers, dans le dernier contrefort calcaire de la Chartreuse, marque une voie d'accès vers la Chartreuse. Plus en amont, les gorges de l'Echaillon, profonde entaille géologique, puis les gorges du Guiers Vif, long canyon boisé, constituent de nouvelles séquences d'entrée vers le cœur de la Chartreuse. Enfin, les sources du Guiers Vif, sont mises en scène au cœur du massif, par le cirque de Saint Môme, vaste amphithéâtre naturel, aux falaises abruptes sublimé par quatre cascades.

## Les grottes et balmes, lieux secrets et fascinants

En contrepoint, les grottes, lieux secrets, dérobés au regard, participent pour autant à l'identité paysagère du territoire. De nombreuses grottes parsèment en effet cet ensemble paysager: les grottes François 1er, les grottes des Echelles, la grotte de Mandrin sur l'Avant-Pays savoyard. Cette dernière, située sur l'échine du mont Tournier, est le support de circuits de randonnée. Selon la légende, Louis Mandrin, contrebandier du XVIIIe s, cachait des trésors dans ces grottes : trésors qui n'ont pas été retrouvés à ce jour, mais qui continuent ainsi à alimenter la légende.

Coté Chartreuse, de puissants réseaux hydrographiques souterrains ont façonné de nombreuses grottes. La Balme à Colomb, caverne découverte en 1988 est la plus connue. Sur les hauteurs d'Entremont-le-Vieux, à plus de 1.700 mètres d'altitude, elle renferme des ossements d'ours des cavernes. D'autres motifs, comme les lapiaz et dolines, en surface, témoignent également de la puissance érosive de l'eau.

# 1.

# PERCEPTION DES PAYSAGES // MOTIFS ET REPERES

- PAYSAGE URBAIN**
- Bourg porte
  - Bourg carrefour
  - Villages ruraux
  - Village - station
- PAYSAGE AGRICOLE & SYLVIVOLE**
- Culture (céréales)
  - Espace viticole
  - Vergers
  - Boisement
  - Prairie
  - Alpage
- PAYSAGE DE LOISIRS & ITINERAIRES DECOUVERTES**
- Domaine skiable
  - Lac & zone de loisirs associée
  - Port
  - Site naturel remarquable
  - Point de vue remarquable
  - Col
  - Entrée sur le territoire
  - Echangeur autoroutier
- MOTIFS GEOGRAPHIQUES REPERES**
- Sommet
  - Crête
  - Chateau/ Edifice remarquable
- PAYSAGE SENSIBLE OU DEGRADE**
- Zone de pression foncière



Carte des perceptions / Source : Atelier UO



Sur les éboulis calcaires et les moraines caillouteuses bien drainés et bien exposés: les paysages reconnus du vignoble de Jongieux au dessus de la plaine alluviale du Rhône / Source : DDT 73



Au creux d'une ancienne cuvette glaciaire, creusée en pied de la chaîne de l'Epine et du massif de Chartreuse: le lac d'Aiguebelette / Source : Atelier UO



Une vallée « morte » car aucun cours d'eau n'a eu un débit suffisant pour l'avoir creusée: le Val de Couz a en fait été formé par le torrent fossile sous-glaciaire de la langue issue du bassin chambérien / Source : Atelier UO



Un défilé, naturellement creusé par un torrent, puis aménagé en passage entre le royaume de France et le duché de Savoie puis le royaume de Sardaigne: c'est la «voie sarde», aménagée avec des échelles, d'où son nom «défilé des Echelles» / Source : Atelier UO

## 2. PERCEPTION DES PAYSAGES // MÉMOIRES ET REPRÉSENTATIONS



1 -Voie Sarde , le passage des Echelles- gravure du XVII ème siècle

Cette voie a été aménagée dans le défilé des Echelles. D'abord romaine, c'est au XVII ème siècle que les ducs de Savoie décidèrent de l'aménager en route royale carrossable. Sa rénovation a nécessité des travaux considérables. Le plus spectaculaire reste la rampe sarde qui, au sortir du défilé permet de rattraper le niveau de la plaine des Echelles en contrebas. La Voie fut qualifiée de « Sarde » quand les Ducs de Savoie devinrent les rois du Piémont Sardaigne.

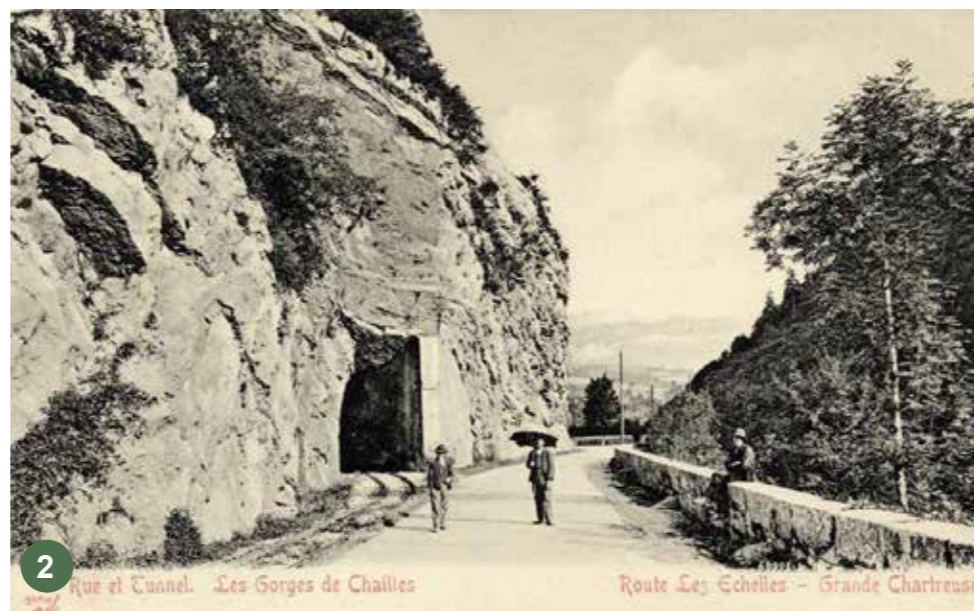
2 -Gorges de Chailles - carte postale ancienne / Source : Savoie Nature / Crédit DR

3 -Route des Echelles - carte postale ancienne / Crédit DR

Le tunnel des Echelles a été percé sous le duché de Savoie, entre 1806 et 1820.

4 -Vue sur le lac d'Aiguebelette depuis la terrasse de l'Hôtel Beauséjour- Source : Cartalba / Crédit DR

5 - Lac d'Aiguebelette à Nances (Savoie) - Joseph Victor Communal - 1876



Les représentations culturelles - peintures, photos, gravures - témoignent de la perception des lieux au fil du temps, de leur histoire, et participent également au regard que nous portons aujourd'hui sur les paysages.

### Les routes, une expérience scénographiée du paysage

L'Avant-Pays savoyard est un territoire de passage, d'entrée vers la Savoie. De grands itinéraires routiers empruntant des sites spectaculaires – gorges, cols - ont été le support d'une véritable diffusion touristique à travers l'édition de gravures et de nombreuses cartes postales, dès le XIXe siècle.

**C'est d'abord la route impériale Lyon-Turin empruntant les gorges de Chailles et le défilé des Echelles qui marquent les grands itinéraires de découverte.** Les ducs de Savoie promeuvent, par ailleurs, le passage de la voie impériale par le Val de Guiers pour percevoir de substantiels péages, d'où le développement de florissantes villes-pont : St-Genis-sur-Guiers et Aoste, Pont-de-Beauvoisin, Les Echelles, Entre-Deux-Guiers.

**La voie Sarde passant par le défilé naturel des Echelles fut agrandie et aménagée dès 1670 par Charles Emmanuel II de Savoie** concurrençant le passage par la voie romaine du col St-Michel. Cette route des Echelles garda sa suprématie grâce à la construction du tunnel Napoléon (tunnel des Echelles) terminé en 1820. Pour répondre aux problèmes de circulation - la route nationale étant bloquée aux périodes de pointe par d'importants embouteillages au niveau du tunnel des Echelles -, les autorités décident la création d'un nouvel itinéraire.

**En 1974, l'autoroute A43 relie Lyon à Chambéry.** En franchissant la dépression de Novalaise, très près de la rive nord du lac d'Aiguebelette, entre deux nouveaux tunnels creusés sous le chaînon du Mont Tournier et la montagne de l'Épine, l'A43 abolit les distances et le relief, et permet un accès plus facile à Chambéry.

**Si le franchissement de ce territoire s'effectue donc aujourd'hui dans des conditions beaucoup plus aisées, dans un paysage dont les motifs puissants sont moins prégnants, les itinéraires par les tunnels de Dullin et de l'Épine, demeurent pour autant une expérience singulière.** Le Val de Guiers, le bassin d'Aiguebelette, le bassin chambérien se succèdent en effet rapidement sous le regard de l'automobiliste, dans un lever de rideau à chaque passage sous tunnel.

### Le lac d'Aiguebelette, lieu de villégiature privilégié

Jusqu'à la fin du XIXe siècle, les pourtours du lac étaient une région strictement agricole. **L'arrivée du chemin de fer (1884) favorisa le développement d'une petite activité touristique** : les hôtels-pensions-restaurants se multiplièrent, avec une clientèle largement constituée de lyonnais. A partir de cette époque, on vit apparaître également un certain nombre de résidences secondaires dans les environs du lac, dont plusieurs châteaux ponctuent encore de nos jours ses versants.

Un tropisme lié au lac se fait alors jour : maisons de villégiature et hôtels recherchent la vue vers le lac, les activités nautiques se développent, avec, aujourd'hui de nombreux campings et plages majoritairement privatives.

## 2. CARACTÈRES DES PAYSAGES // STRUCTURE ET UNITES PAYSAGERES



Carte de l'étagement altitudinal / Source : Atelier UO

- Paysage ouvert, ombragé par les feuillus en été / Forêts de feuillus, prairies, cultures / **Paysage collinéen (0-900m)**
- Paysage avec une moindre transparence en hiver et «fermé» en été / Forêts mixtes feuillus-résineux / **Paysage montagnard (900-1600m)**
- Paysage alternant entre des zones fermées (forêts) et ouvertes (landes, alpages) / Forêts de résineux, landes et alpages / **Paysage montagnard (900-1600m) subalpin (1600-2300m):**

### Plissements calcaires et surrection

L'Avant-Pays savoyard est constitué de chaînons calcaires jurassiques et créacés, et de collines molassiques tertiaires.

### C'est un territoire d'articulation entre les chaînons jurassiens qu'il prolonge au Nord-Ouest, et les Préalpes avec le massif de la Chartreuse au Sud-Est.

Au nord-ouest, à partir du Rhône qui délimite le département, se succèdent deux reliefs parallèles nord-sud caractéristiques de la morphologie jurassienne, qui barrent le territoire: le premier anticlinal auquel on peut donner le nom de son point culminant, le Mont Tournier (877 mètres), fait la frontière avec la vallée du Guiers. A l'est, l'alignement Montagne de la Charvaz, Mont du Chat, chaîne de l'Épine est un autre pli anticlinal d'une quarantaine de kilomètres de longueur, sur environ trois kilomètres de large, mais qui, par son altitude soutenue (point culminant à 1 550 m.), fait rempart avec la clue du Lac du Bourget.

Au sud-est, la partie septentrionale du massif de la Chartreuse constitue une entité autonome, marquée par de puissants contreforts boisés surmontés de falaises altières.

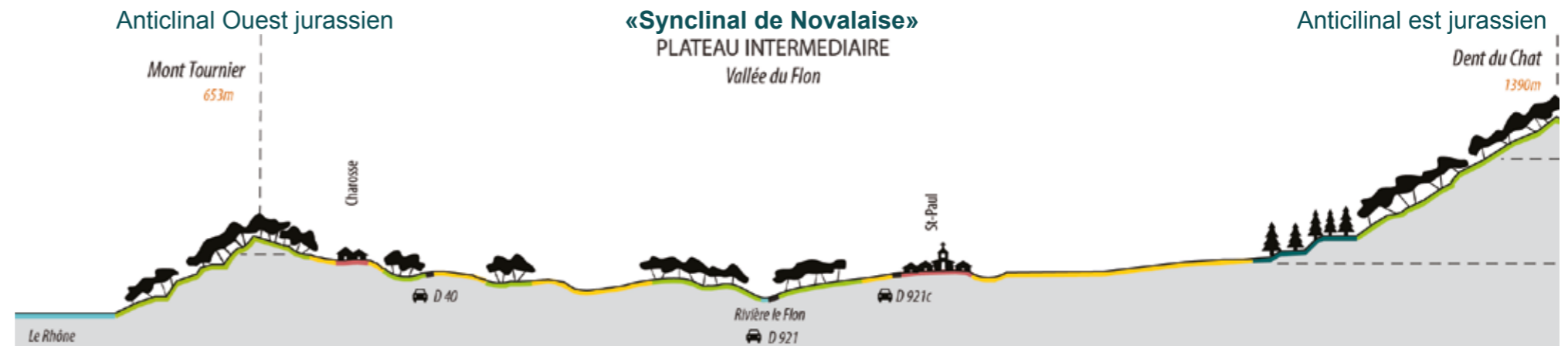
### L'orientation de ces puissants plis structure ainsi une organisation en bandes du paysage.

A l'ouest, les collines du Pays de Saint-Genix-villages descendent en pente douce depuis la crête du Mont Tournier vers la rive gauche du Rhône, et la rive droite du Guiers, étagées entre 150 m et 500 m d'altitude.

Entre les deux longues chaînes jurassiennes, le synclinal (pli en creux) dit «de Novalaise» forme une sorte de «plateau intermédiaire» entre 4 et 500 m d'altitude, qui s'abaisse dans son centre à 375 mètres avec la cuvette du lac d'Aiguebelette. Il a conservé une épaisse couche de molasse tertiaire sur laquelle les sols argileux ont majoritairement favorisé le développement de l'élevage. Ponctuellement, les terroirs d'éboulis calcaires et de moraines particulièrement bien drainés et bien exposés, ont permis le développement de vignobles.

Le val de Couz apparaît ensuite comme un sillon, très profondément creusé par les glaciers. La rivière l'Hyères qui y glisse ses eaux plein nord vers la Leysse et le lac du Bourget, fait la démarcation entre la chaîne de l'Épine, appartenant au massif du Jura, et le massif de la Chartreuse, appartenant aux Préalpes.

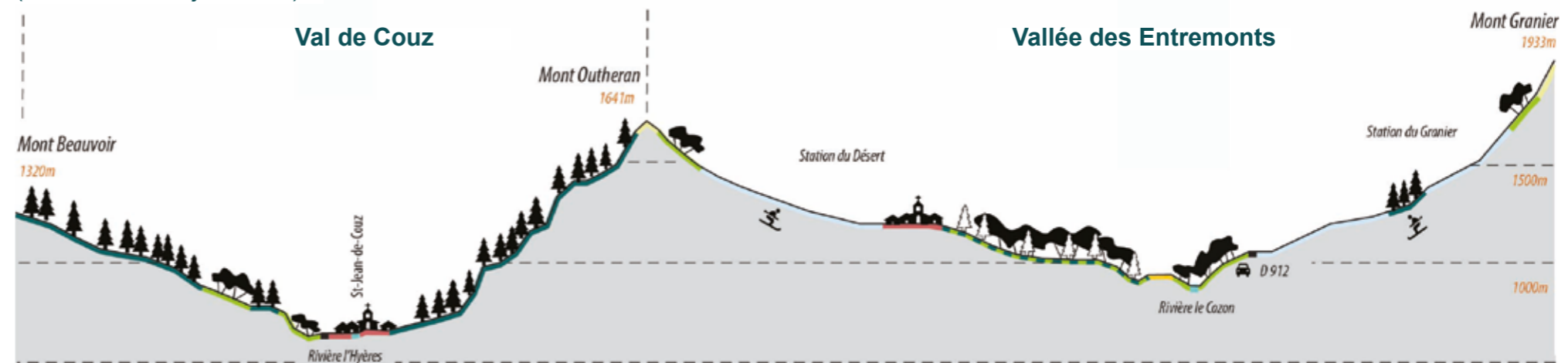
Enfin, cernées par les versants pittoresques de la Chartreuse septentrionale, la vallée perchée des Entremonts offre un paysage de montagne pastorale.



Profil A - Deux chaînons jurassiens Nord-Sud définissent deux entités paysagères: à l'ouest, la vallée du Rhône; à l'est le plateau intermédiaire, ici, à hauteur de la vallée du Flon, au nord de Gerbaix / Source : Atelier UO

### Montagne de l'Épine (= anticlinal est jurassien)

Chartreuse septentrionale = Préalpes



Profil B - Le val de Couz entre la montagne de l'Épine et le massif de la Chartreuse dessine un espace de transition. La vallée des Entremonts est un espace pastoral ouvert de la Chartreuse du Nord. / Source : Atelier UO





### Un territoire frontière

Ces plissements, avec la succession d'élévations et de dépressions, composent une barrière forte à l'entrée ouest du département de Savoie, avec le bassin rhodanien, l'Ain, le Dauphiné. À l'Ouest, les limites se matérialisent par le Rhône, le Guiers et le Guiers Vif au niveau du massif de la Chartreuse. À l'Est, ce sont les crêtes des montagnes du Chat, de l'Épine et du massif de Chartreuse.

Dans l'Avant-Pays savoyard, la géomorphologie a ainsi depuis très longtemps conditionné les divers itinéraires de franchissement qui se sont succédés au cours des siècles, jusqu'à aujourd'hui, avec le percement des tunnels de Dullin et de l'Épine. Elle détermine 4 grandes unités paysagères.

### 4 grandes unités paysagères

#### La vallée du Guiers

Sur les limites ouest de l'ensemble, cette unité se dessine entre le Rhône et le Guiers, et la chaîne du Mont Tournier - échine boisée orientée Nord Sud, du défilé de Pierre Châtel aux gorges de Chailles -. C'est un **premier palier**, entre 150 et 500m d'altitude, à l'entrée du département de la Savoie. Territoire frontière par excellence, il a vu s'implanter des bourgs jumeaux de part et d'autre du Guiers, qui marquait alors la frontière entre la Savoie et le Dauphiné.

#### Le bassin de Yenne (plateau intermédiaire)

Le bassin de Yenne, compris entre la petite chaîne du Mont Tournier et la chaîne du Mont du Chat, est orienté au Nord vers le Rhône. Ses principaux cours d'eau - la Méline, le Flon - irriguent le territoire et trouvent leur exutoire au nord dans l'ancien bras du Rhône. L'influence dauphinoise est présente prégnante sur ce territoire de collines, avec en figure proue plein nord, la silhouette du Grand-Colombier.

#### Le bassin du lac d'Aiguebelette (plateau intermédiaire)

Au sud du bassin de Yenne, Gerbaix constitue un point de basculement, et de partage des eaux, pour ce bassin orienté au Sud. C'est un territoire plus mouvementé, entaillé par de nombreux petits rus. Les horizons s'ouvrent en direction de la Chartreuse au Sud, tandis qu'à l'Est la chaîne de l'Épine oppose une puissante barrière boisée. Le lac d'Aiguebelette, cerné au Nord par l'A43, est la figure centrale de cette unité.

#### La Chartreuse Nord et le val de Couz

Deux espaces distincts composent cette unité: le val de Couz et le massif de la Chartreuse septentrionale.

Entre la montagne de l'Épine et le massif de la Chartreuse, **le val de Couz constitue un espace de transition et d'entrée depuis le bassin chambérien**. La RD1006 - route des Echelles-, a longtemps été un itinéraire privilégié pour accéder à Chambéry depuis Lyon.

**La Chartreuse septentrionale oppose une véritable frontalité**. Cette citadelle rocheuse est, en effet, difficilement pénétrable. Les gorges du Guiers Vif offre un des rares accès sur les limites Ouest du massif. Passé les gorges, c'est un vaste amphithéâtre ouvert qui s'offre aux visiteurs, ourlé par des versants boisés surmontés d'imposantes barres rocheuses, et dominé au nord par le célèbre Mont Granier. Cet espace pastoral central qu'est la vallée des Entremonts est ponctué de villages de fond de vallée (Saint-Pierre-d'Entremont, Épernay...) et de villages perchés (Le désert, Grattier, Tencovas...).

## 2. CARACTÈRES DES PAYSAGES // PAYSAGES AGRICOLES ET FORESTIERS



*Saint-Pierre d'Entremont en Chartreuse : des territoires d'élevage en pied des falaises / Source : Atelier UO*



*La plaine du Rhône à Yenne : un carroyage de terres céréalières et de boisements alluviaux / Source : UDAP (1998)*



*Terres arables et prairies en piémont du Mont du Chat / Source : Atelier UO*



*Le terroir viticole, à Jongieux, s'est installé sur des sols caillouteux composés d'éboulis calcaires, de moraines glaciaires, et d'alluvions fluviatiles interglaciaires, bien drainants et bien exposés. / Source : DDT 73*



*Allée de noyers vers Novalaise / Source : Atelier UO*

### Une agriculture variée sur l'Avant-Pays savoyard, héritée d'une tradition de polyculture

L'Avant-Pays savoyard juxtapose des terroirs agricoles variés et contrastés. **Il se caractérise par une polyculture vivrière. La taille du parcellaire assez modeste, l'imbrication de cultures diversifiées - prairie, maïs, céréales, vergers, vignes, tabac-, et la permanence de cette polyculture, ont construit un paysage agricole de qualité et plutôt « intimiste ».**

Quelques figures singulières - vergers, vignes hautinées - et un parcellaire assez découpé qui demeurent, ainsi que des spécificités qui se distinguent en fonction de la qualité des terroirs, de l'orientation et du dénivelé, participent à son identité.

**Au nord, sur les coteaux caillouteux du massif du Chat et de la Charvaz**- communes de Yenne, Lucey, Jongieux, Billième et St-Jean-de Chevelu - **se concentre aujourd'hui la viticulture.**

Culture d'appoint seulement dans les années 70, elle monopolise aujourd'hui les coteaux avec 250 ha de ceps arrimés aux coteaux de la Charvaz.

**Le maïs, les oléagineux et les grandes peupleraies trouvent un terrain favorable en plaine du Rhône, dessinant un paysage géométrique de grandes parcelles étirées entre les forêts alluviales du Rhône et les premiers coteaux.** Une prépondérance plus forte de maïs est également à noter sur la plaine du Guiers, tandis qu'à l'arrière sur le 'bassin d'Aiguebelette', le territoire est dominé par les prairies et quelques vergers. Novalaise a connu une longue tradition de culture de la pomme. Jusque dans les années 1960, la variété locale, très résistante, était exportée en Algérie.

### Les clairières agro-pastorales de Chartreuse

**La Chartreuse est tournée vers l'élevage. Vaches (de production laitières ou à viande) moutons et chèvres sont essaimés sur les prairies de versant et alpages.**

Les espaces sommitaux du massif, les versants les moins pentus, sont occupés par des prairies. Ils sont parsemés de granges et de haberts, bâtiments faisant partie du patrimoine rural bâti de Chartreuse liés à l'activité pastorale. Les haberts pouvaient accueillir étable, grange, fromagerie, voire un logement.

Cette valorisation du territoire est ancienne, initiée par le monastère de la grande Chartreuse.

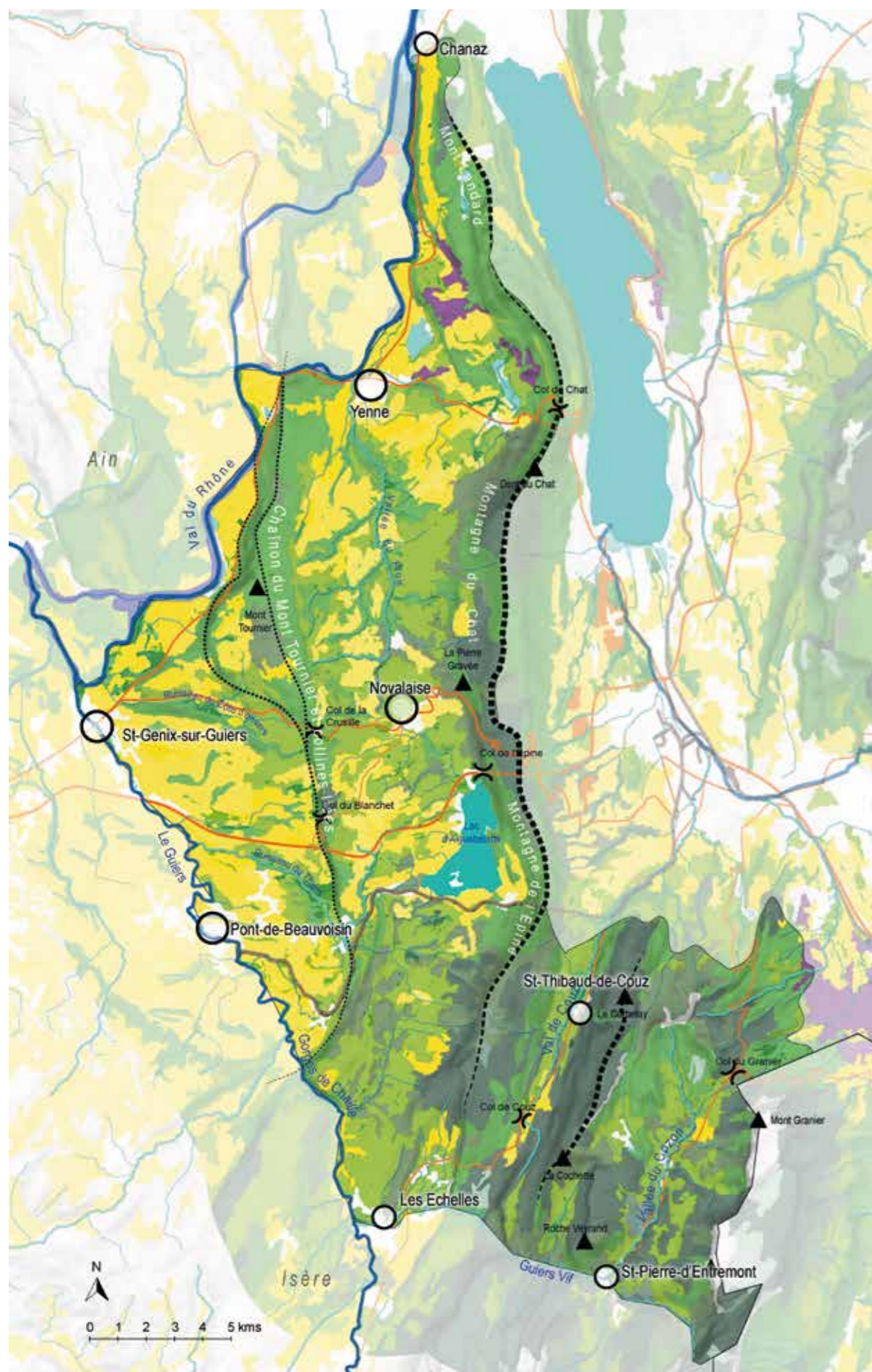
**La coopérative laitière des Entremonts**, créée en 1935 soutient aujourd'hui la production fromagère à l'échelle de la vallée des Entremonts. De nombreux fromages au « lait cru de montagne » sont fabriqués : Mont Granier, Chartreux, Délice, Estival et Tommes de Chartreuse,...

**Les zones de piémonts ont tendance aujourd'hui à se fermer.** A l'échelle de la Chartreuse, elles ont perdu 1 500 ha de SAU entre 1988 et 2010, principalement dû à une urbanisation importante.



*Coupe perspective / Source : Atelier UO*

## 2. CARACTÈRES DES PAYSAGES // PAYSAGES AGRICOLES ET FORESTIERS



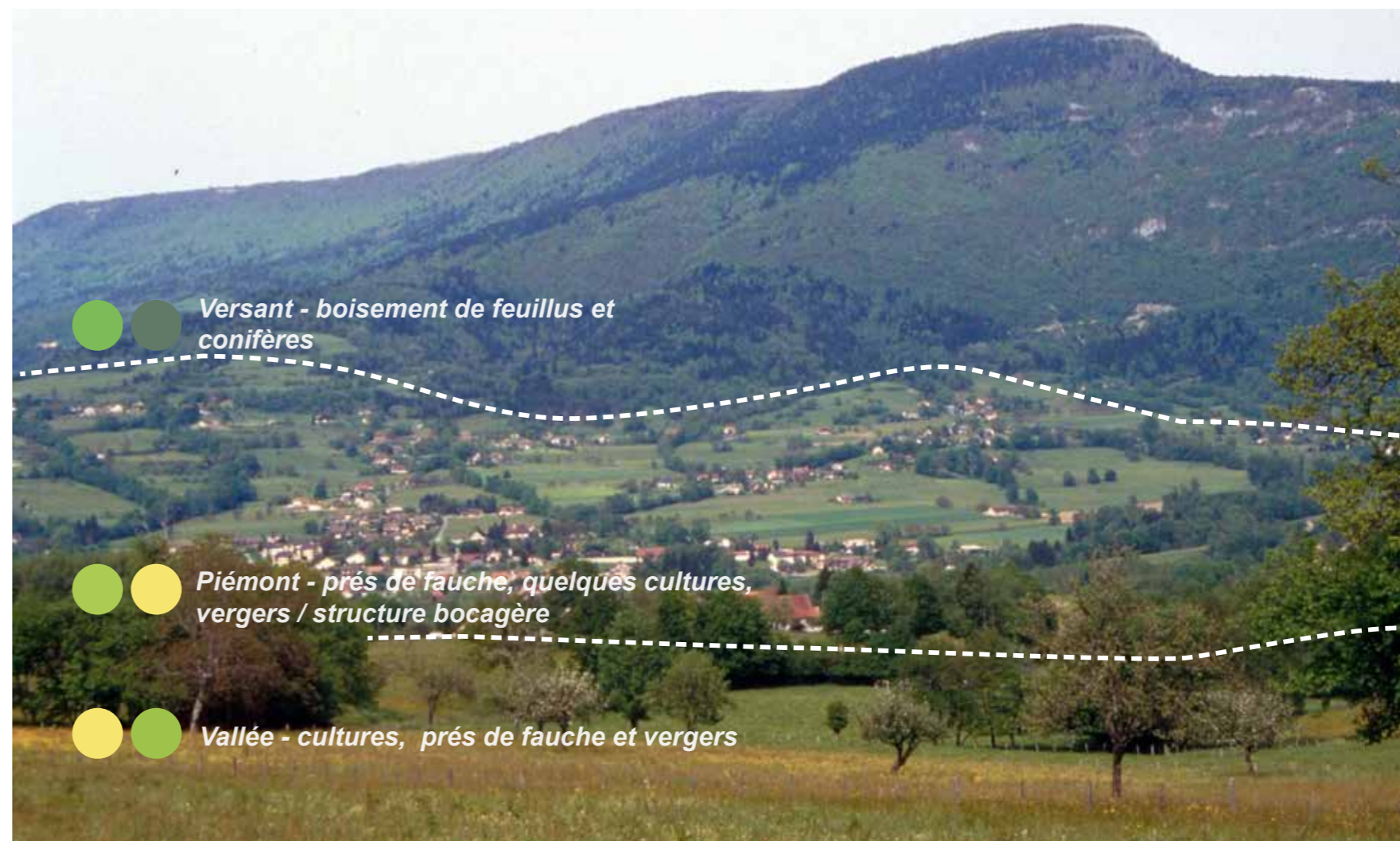
Carte de l'occupation agricole et forestière / Source : Atelier UO

- Cultures (céréales, oléagineux...)
- Prairies
- Pâturages d'alpages
- Vignes
- Vergers
- Forêts de conifères
- Forêts mélangées
- Forêts de feuillus

### La forêt, une forte prépondérance dans les paysages de Chartreuse

Deux arrêtes boisées, associées aux grands reliefs, chaînon du Tournier et chaîne de l'Épine, dessinent une continuité nord-sud vers le massif de la Chartreuse. Ce dernier est occupé au 2/3 par des boisements et constitue en Savoie un des principaux massifs boisés. La filière bois de Chartreuse, sous l'impulsion du PNR de Chartreuse est la première à se structurer en France pour valoriser ressources et savoir-faire à travers une AOC.

Coteaux et versants sont soulignés par des boisements, avec une prépondérance de futaies d'arbres persistants au sud du territoire, sur le massif de la Chartreuse à partir de 700 m d'altitude, tandis que les espaces moins pentus - combes, plateaux, vallées - sont dévolus aux cultures et à l'habitat. A l'étage collinéen se trouve le chêne pubescent et sessile; le charme les relaie aux expositions plus fraîches. Au dessus, à partir de 800m environ, à l'étage montagnard, le hêtre se développe, accompagné du sapin et de l'épicéa. Sur la partie ouest très anthropisée, les boisements n'y figurent qu'à l'état résiduel. Des enrénements s'inscrivent parfois à l'étage collinéen, contrastant avec la chênaie. Enfin dans la plaine rhodanienne, les peupleraies se substituent fréquemment aux peuplements d'aulnes.



Novalaise - Un étagement bien lisible des cultures depuis la vallée de Praz Long sur tout le versant du Mont du Chat / Source : Atelier UO

## 2. CARACTÈRES DES PAYSAGES // PAYSAGES BÂTIS



1 L'habitat groupé : bourgs carrefours et villages



5 L'habitat rural isolé : fermes et hameaux ruraux



8 L'habitat de villégiature



- 1- La Bridoire - «Bourg seuil» entre le Val de Guiers et le plateau intermédiaire du lac d'Aiguebelette / Source Atelier UO
- 2- Saint-Pierre-d'Entremont : un «village carrefour», à l'articulation de la vallée du Guiers Vif et de son affluent le Cozon / Source Atelier UO
- 3- Les Echelles : un «bourg porte» entre l'Isère et la Savoie / Source Atelier UO
- 4- Habitat en chaîne, hameau en piémont du mont du Chat / Source : Atelier UO
- 5- Ferme sur la commune de Saint-Franc / Source DDT 73
- 6- Hameau implanté en crête - Marcieux / Source Atelier UO
- 7- Jongieux: maisons fortes, château et village étagé au pied des vignobles / Source DDT 73
- 8- Aiguebelette le lac- une maison bourgeoise orientée vers le lac / Source : Atelier UO
- 9- Saint-Pierre-d'Entremont - Chalets de villégiature / Source Atelier UO

### Une grande diversité des modes d'occupation bâtie

Bourgs, villages et un semis de fermes, granges et maisons sont partout bien perceptibles dans les paysages de l'Avant-Pays savoyard.

Dans ce territoire frontière, très fortement contraint par les barrières naturelles (fleuves, chaînes de montagne, gorges,...), le développement urbain, très lié aux voies de communication, est surtout concentré aux portes ouest de l'Avant-Pays: Pont de-Beauvoisin, St-Genis-sur-Guiers, Yenne -. Sur ces anciennes frontières du comté de Savoie, on remarque le doublement des implantations urbaines avec le développement de 2 bourgs en miroir, de part et d'autre du Guiers, l'un alors en France et l'autre en Savoie. L'étalement bâti et la banalisation du paysage urbain ont aujourd'hui grandement effacé la perception de ces effets de «porte».

Avec une économie agricole de polyculture, l'habitat rural est abondant. Semi dispersé, avec de nombreuses fermes isolées, en marge des hameaux, villages et bourgs sur le sud de l'Avant-Pays et de la plaine du Guiers, l'habitat est au contraire plutôt groupé au Nord de l'ensemble. Dans les villages ruraux, un habitat en chaîne (implantation de plusieurs maisons accolées), perpendiculaire à la pente, s'observe. En contrepoint en Chartreuse à une altitude supérieure, les maisons sont implantées en alignement de la rue, sans continuité physique.

Mais, partout, la maison individuelle est le modèle dominant, avec 80% des 15 845 logements recensés et 79 % des résidences principales.

Point singulier, les rives du lac d'Aiguebelette ont attiré de nombreuses maisons de villégiature: un semis de constructions récentes est désormais venu s'éparpiller dans les paysages où les silhouettes des premiers petits châteaux donnent encore un caractère romantique à ces versants pittoresques. L'ouverture de l'autoroute, en rapprochant l'Avant-Pays des bassins d'emploi chambériens et lyonnais, a conduit à un assez fort développement urbain qui brouille aujourd'hui les pourtours des principaux bourgs, sur la couronne ouest du territoire. Ils modifient fortement les perceptions des entrées de bourg et participent à la standardisation des paysages.

## 2. CARACTÈRES DES PAYSAGES // PAYSAGES BÂTIS



Maison carthusienne - Corbel / Source : PNRC

Maisons carthusiennes avec toitures à 4 pans en tuiles: Saint-Pierre-d'Entremont / Source : CAUE de la Savoie



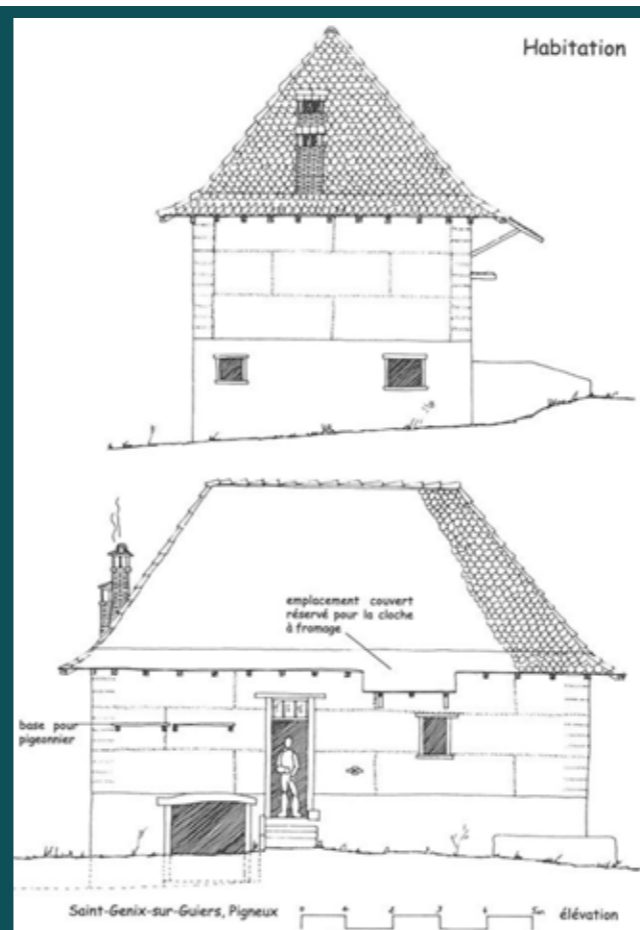
### La maison carthusienne

C'est un habitat typique de Chartreuse. La maison se distingue par son caractère massif, avec un plan rectangulaire, voir carré, des ouvertures petites, et rigoureusement organisées en façade, appareillée avec des pierres calcaires bien ouvragées. Les pentes de toitures sont fortes (80 à 100%), couvertes de tuiles écailles pour les maisons carthusiennes du bas de la vallée (toit à quatre pans et coyaux en bas de pente), d'ardoises et de tôles "de toute nature" dès que l'on monte en altitude.

Les granges se contentent d'un toit à deux pans symétriques. Une "croupe savoyarde" signalent une maison d'habitation, mais les quatre pans de toiture restent dominants.



Saint-Franc



Maison carthusienne à Saint-Genix-sur-Guiers Pigneux / Source : CAUE de la Savoie

Maison carthusienne à Saint-Franc, en pierre et pisé / Source : CAUE de la Savoie

### Caractères architecturaux

Entre influences dauphinoises et savoyardes, vallée rhodanienne et reliefs abrupts, pays de la pierre ou pays du «pisé», les architectures offrent des facettes très variées dans les paysages de l'Avant-Pays savoyard.

Sur l'Avant-Pays, c'est la maison dite «dauphinoise» qui prédomine, édifice à étage construit souvent en pierre mais aussi parfois en pisé notamment sur la vallée du Guiers, avec une base en maçonnerie. La toiture est singulière avec une prolongation de 0,50 mètre et un très léger changement d'inclinaison (passant de 47 à 45°), afin d'assurer le rejet des eaux: c'est ce que l'on appelle un «coyau», qui donne beaucoup d'élégance à l'édifice.

Dans le Petit-Bugey, on rencontre, comme en Chautagne, ou dans le Vercors, les curieux murs-pignons à gradins dits en «sauts de moineaux», qui dépassent nettement la couverture, autrefois en chaume et aujourd'hui en tuiles plates «écailles». Un épi de section carrée (ou une boule de pierre) coiffe la couverture sommitale horizontale. Les autres couvertures légèrement inclinées vers l'extérieur créent, sous le souffle du vent, des turbulences capables de sécher les lits de chaume et de décourager ainsi les rongeurs et la vermine, préservant ainsi les récoltes stockées dans la grange.

En Chartreuse, au caractère plus montagnard, ce sont des constructions en pierre qui dominent, avec des toits à 4 pans, à l'image de la maison «carthusienne», à la silhouette massive.

### Les figures emblématiques bâties

- Les maisons carthusiennes (Chartreuse)
- Les fermes fortes, implantées en isolé
- Les maisons en pisé
- L'habitat en chaîne, maisons en pierre accolées dans la pente avec toiture à 2 pans
- Les haberts - grange ou maison isolée en Chartreuse ( dans la partie du Parc située dans le département de l'Isère seulement)
- Les églises perchées, implantées en crête
- Les châteaux, implantés en crête, en position de verrou des vallées et gorges.

### Typologie des noyaux urbains

- Les bourgs portes ou bourgs ponts sur les limites ouest de l'ensemble paysager: Les Echelles et Entre-deux-Guiers, Pont de Beauvoisin, Saint-Genix-sur-Guiers, Yenne.
  - Les bourgs carrefours: Novalaise, Saint-Pierre-d'Entremont.
  - Les villages et hameaux sommitaux ou de versant :
- Sur ce territoire extrêmement vallonné, les silhouettes des hameaux et villages surgissent barrant l'horizon, au gré d'un virage. Pour nombre d'entre eux, ils sont implantés en crête ou à la faveur d'un replat en position dominante.
- Les villages sur les rives du lac d'Aiguebelette, sous influence touristique
  - Petites stations de ski: stations du Granier et du Désert d'Entremont



Ferme isolée en pisé à Avressieux (val de Guiers) / Source : UDAP



Maison à toiture en demi-croupe - Aiguebelette-le-lac / Source : DDT 73



Maison dans le pays de Novalaise - Toiture en «Saut de moineaux» / Source : DDT 73

## 2. CARACTÈRES DES PAYSAGES // PAYSAGES NATURELS



Ripisylves du Rhône à Champagnoux: des cordons arborés étroits... / Source : DDT 73



Roselières et aulnais ourlent l'émeraude du lac d'Aiguebelette / Source : DREAL



Versants boisés de Chartreuse sous les barres rocheuses du sommet du Plnet- Saint-Pierre d'Entremont, et reconquête forestière-des prairies / Source : DDT 73



Carte des paysages naturels / Source DDT 73

L'Avant-Pays savoyard pourrait se décrire comme un pays de contrastes entre les plaines et collines agricoles à la morphologie apaisée et les reliefs calcaires abrupts des chaînons jurassiens et de la Chartreuse aux gorges profondes et hautes falaises. Contraste entre les terres grasses et froides des dépressions, vallées alluviales et sillons glaciaires, et les sols caillouteux se réchauffant vite sur les versants bien exposés des reliefs. Contraste entre les terrains inondables et gorgés d'eau, et les sols bien drainés des parties karstiques.

Il y a de grands ensembles naturels remarquables où les enjeux environnementaux sont majeurs: plaine alluviale du Rhône avec ses ripisylves et ses forêts fluviales; pelouses sèches des sommets karstiques des reliefs calcaires; massifs boisés des versants; ... Avec ses 545 Ha, le lac d'Aiguebelette est le septième lac naturel français, réserve d'eau potable pour les communes riveraines. inscrit très tôt à l'inventaire pour son charme pittoresque, un arrêté préfectoral de protection de biotope (APPB) protège certaines parties de ses rives (2001). Inscrit Natura 2000, Zone Naturelle d'Intérêt Ecologique, Faunistique et Floristique (ZNIEFF), il est la première Réserve Naturelle Régionale d'eau douce en France (2015). Entièrement privé, sa gestion est confiée à la Communauté de Communes du Lac d'Aiguebelette. Si de nombreuses mesures ont été mises en oeuvre pour préserver cette «émeraude dans son écrin de verdure», (bateaux à moteur interdits depuis 1967, collecteur d'assainissement,...), les menaces restent nombreuses: augmentation de la teneur du lac en chlorures depuis l'ouverture de l'autoroute A43, destruction des roselières avec le développement des campings et la recherche de nouveaux accès au lac, ...

Outre ces grands réservoirs de biodiversité, partout, l'imbrication de milieux naturels contrastés est étroite.

Ainsi, la vallée du Rhône, longeant le territoire à l'Ouest, constitue une mosaïque paysagère où les milieux humides (ripisylves, îles, ...) côtoient étroitement les milieux secs sur les versants immédiats des défilés et terrasses viticoles. Le lac d'Aiguebelette, riche de rives encore préservées, offre des ambiances d'aulnais et de roselières au pied des versants arides de la montagne de l'Épine. Le substrat particulièrement karstique des plateaux de Lucey et de Yenne, et du massif de la Chartreuse, favorise sur les crêtes et les plateaux sommitaux des paysages de pelouses sèches, parfois en continuité de milieux agricoles, ou parfois aussi en cours de reconquête par la forêt: ces milieux naturels composent des paysages ouverts remarquables, aux lisières particulièrement fragiles.

Dans cet ensemble de moyenne montagne, les enjeux de corridors entre les réservoirs de biodiversité épousent essentiellement le réseau hydrographique très dense, avec la succession de petites zones humides et le maillage des vallons qui lui sont associés.

Sur un territoire bien que globalement peu urbanisé, mais où l'imbrication est très étroite entre milieux naturels restreints, terroirs agricoles diversifiés, et espaces bâtis dispersés, ces enjeux de continuités écologiques imposent une vigilance fine.

Une attention particulière est requise dans le périmètre des tâches urbaines et dans celui du lac d'Aiguebelette. La nouvelle charte du Parc Naturel Régional de Chartreuse, qui couvre la partie sud de cet ensemble paysager, incluant récemment le périmètre de la communauté de communes du lac d'Aiguebelette, sera un outil majeur au service de cette attention.



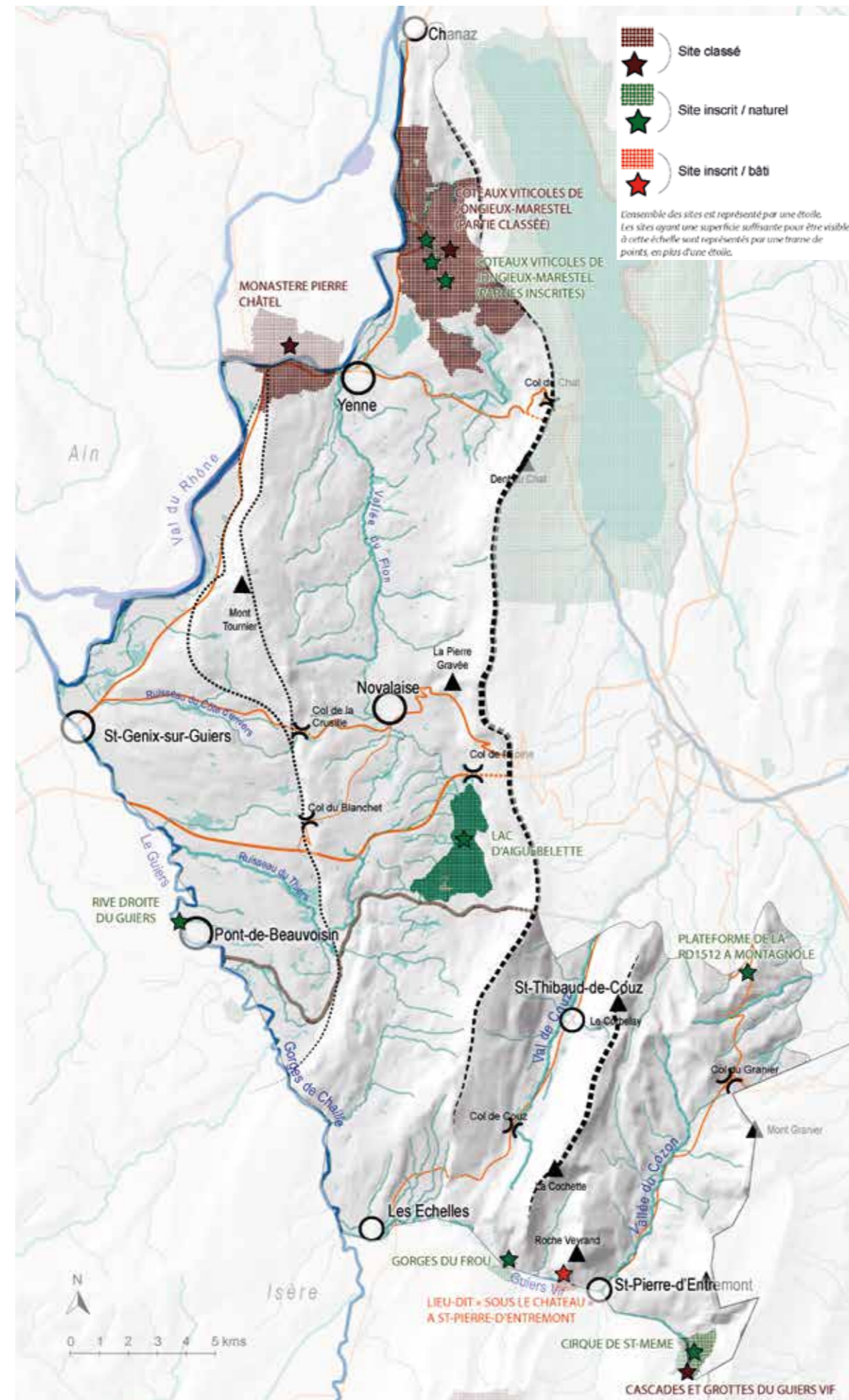
Défilé Pierre Châtel / Source : Atelier UO



Défilé de Pierre Châtel / Source : OT Bugey Sud



Vignobles de Jongieux / Source: DDT 73



Carte des sites classés et sites inscrits / Source : Atelier UO

Avec ses terroirs contrastés, et son histoire de «pays frontière» mouvementé, l'Avant-Pays savoyard est riche de paysages aujourd'hui reconnus et protégés. Il marque la porte d'entrée de l'ancien pays de Savoie, protégé par ses fortifications naturelles. Ainsi, une douane se nichait à l'issue de la cluse du défilé de Pierre Châtel. Les paysages doux de cette zone, qui marque la rupture entre plaine et montagne, ont permis le développement d'une agriculture toujours dynamique, comme en témoigne le site viticole des crûs de Jongieux et de Marestel. Deux sites sont classés et un troisième est en projet de classement

### Défilé de Pierre-Châtel - site classé

Site classé pour son intérêt pittoresque le 31 mai 2013.

Le Défilé de Pierre-Châtel, situé à cheval sur les départements de l'Ain et de la Savoie, est une des sept principales cluses recensées au niveau national. Il constitue une porte naturelle grandiose via le cours du Rhône, qui assure l'unité de ce paysage comme lieu de passage très fréquenté d'une manière continue depuis la plus haute antiquité jusqu'à nos jours. Malgré des atteintes, le site a conservé un caractère de pleine nature affirmé, à travers les composantes de son paysage de gorge: eau torrentueuse, falaises abruptes creusées d'énormes marmites, manteau forestier dense, grottes ouvertes au flan des escarpements. Depuis l'aménagement du fleuve par la Compagnie Nationale du Rhône, ce défilé a acquis une valeur relique, car cette portion précieuse du territoire, conservée à l'identique (mis à part le débit du Rhône), témoigne avec éloquence de l'harmonieuse diversité des formes, des boisements, de la faune et de la flore du cours primitif de ce grand fleuve. Ces gorges forment aussi l'écrin naturel de l'ancienne chartreuse de Pierre-Châtel, omniprésente dans le défilé et visible de très loin à l'entrée ouest de la gorge. En raison de la position stratégique du site, il a également abrité une place militaire, avec tout un système de fortifications impressionnantes, édifiées au 19<sup>ème</sup> siècle, qui accentuent l'aspect sauvage du véritable nid d'aigle, particulièrement perceptible à l'entrée ouest du défilé. Enfin, une façade surprenante de castelet est nichée dans une falaise, à la façon d'un décor de théâtre. Elle aurait été construite pour décorer l'une de ses fortifications, à l'occasion du passage d'un roi.

### Site viticole des crûs de Jongieux et de Marestel- site classé

Site classé pour son intérêt pittoresque le 12 Juillet 2010.

Cet hémicycle naturel ouvert, avec ses pentes calcaires issues des sommets voisins et l'étagement des vignes jusqu'aux rives du Rhône, bénéficie d'une composition remarquable, à laquelle s'ajoute le dessin harmonieux des vignes, à l'aspect remarquablement jardiné. Le périmètre de classement emprunte l'écrin que forment les quatre ensembles paysagers des limites naturelles :

- . Le versant boisé du mont Landard et de la Charvaz en partie haute,
- . Le lit et la plaine du Rhône en partie basse,
- . La vallée du Landard, aux portes de la Chautagne en limite nord,
- . L'épaulement agricole et bâti de Billième avec le mont de Lierre en limite sud.

Au cœur de ce vignoble, les villages et hameaux s'égrènent en chapelet entre plaine et montagne. Leur valeur patrimoniale est inséparable du paysage viticole, mais ils ne sont pas inclus dans les limites du classement afin de mettre en œuvre une procédure parallèle adaptée. Il s'agit de la mesure d'inscription au titre des sites qui implique de prendre en compte à la fois la restauration de l'existant et les constructions neuves pour l'évolution future et durable du territoire.

## 2. CARACTÈRES DES PAYSAGES // PAYSAGES PROTEGES



Gorges du Guiers Vif appelées aussi Gorges du Frou / Source : Atelier UO



Le cirque de Saint-Même - Site inscrit / Source : Atelier UO

### Projet de classement: défilé des Echelles et gorges du Frou

Le périmètre du site, en cours de réflexion, engloberait le paysage en amphithéâtre localisé entre Les Echelles et le tunnel, les Gorges du Frou (site inscrit actuellement) jusqu'au lieu-dit «Sous le Château», à Saint-Pierre d'Entremont (site classé actuellement). L'objectif est en effet de rendre le périmètre du classement cohérent: les différentes protections actuelles représentent un chapelet de protections différentes n'englobant pas tout l'intérêt paysager du site.

«En arrivant de Lyon par la nationale 6, le site du Défilé des Echelles se découvre de la manière la plus saisissante, par le massif dominant la plaine et le hameau de la Grotte, au pied d'une barre rocheuse.

Par la suite, on découvrira toute une série d'éléments qui peuvent justifier d'une protection au titre des sites :

- La voie Sarde réalisée au cours de la deuxième moitié du XVIIe siècle à la demande de Charles Emmanuel II de Savoie,
- Le tunnel Napoléon destiné à se substituer à la rampe de la voie Sarde, réalisé au début du XIXe siècle,
- Le pont Saint-Martin, frontière entre la Savoie et la France jusqu'en 1860,
- La grotte des Echelles au-dessus du hameau, aménagée aux abords de la grotte, le long de la voie Sarde, pour accueillir les visiteurs,
- Un patrimoine vernaculaire intéressant, notamment par son implantation dans la plaine, au pied du massif.

Le regroupement de tous ces éléments d'intérêt autour de ce verrou glaciaire illustre de manière frappante le lien entre une formation géologique et les activités humaines qui vont s'y déployer au cours du temps. Transition entre les Alpes et le Jura, le Défilé deviendra zone de passage et de frontière entre la Savoie et la France, puis lieu de villégiature et de tourisme. »

### Lac d'Aiguebelette

Site d'intérêt Général ( site inscrit le 7 décembre 1936)

Principal lac de l'Avant-Pays savoyard, il est situé dans l'extrémité Sud du massif du Jura. Bordé à l'Est par la chaîne de l'Épine et à l'Ouest par le Mont Tournier, il a la forme d'un triangle rectangle, mesurant quatre kilomètres de long sur trois de large. Ce lac privé possède une superficie de 545 hectares et atteint une profondeur maximale de 71 mètres dans sa partie Sud-Est. D'origine glaciaire, il est à ce titre le septième lac naturel français. Les rives occupées par des roselières présentent un intérêt écologique important pour la préservation des oiseaux et des poissons. Il est coincé entre l'autoroute au nord et la voie ferrée au sud.

Au premier regard, il se caractérise par sa couleur verte. La route, côté montagne à l'Est, passe au bord du lac offrant de belles vues panoramiques sur celui-ci.

Ses rives se partagent entre 5 communes riveraines : Aiguebelette-le-Lac, Lépin-le-Lac, Nances, Novalaise et Saint-Alban-de-Montbel.

A l'Est, la rive est constituée de falaises et de pentes boisées. La rive Ouest, moins accidentée, est occupée davantage par les activités humaines et l'habitat. Dans sa partie sud, il possède deux îles.

La protection, site inscrit, ne concerne que le plan d'eau en prenant la limite haute des eaux, ce qui englobe de fait certains pontons ou cabanes de pêcheurs.

Pour une protection efficace, il aurait fallu protéger l'ensemble de son cadre paysager soumis à des pressions touristiques et urbaines. Par endroit, l'écrin paysager autour du lac est mité par de nouvelles constructions notamment les coteaux de Saint-Alban-de-Montbel. De nombreuses cabanes à l'aspect peu esthétique sont implantées sur le pourtour du plan d'eau.



Lac d'Aiguebelette, avec la Chaîne de l'Épine en arrière-plan: le site inscrit ne concerne que le seul plan d'eau / Source : DDT 73



### 3. EVOLUTION DES PAYSAGES ET ENJEUX // GRANDES TENDANCES



#### **Pont de Beauvoisin** **Photographie aérienne** **actuelle:**

Le cours du Guiers et de ses affluents sont toujours bien repérables dans le paysage qu'ils structurent fortement, grâce aux cordons arborés qui soulignent leurs berges.

Si les deux bourgs historiques perdurent, de part et d'autre de la rivière-frontière, chacun contenu par des ruptures de pente, la vue aérienne récente montre la grande dispersion des extensions urbaines, sans appui ni limite sur des composantes tangibles du site.

Les quartiers s'étirent ainsi largement de part et d'autre sur les replats: la nappe urbaine efface la géographie, les paysages sont brouillés

/ Source : Geoportail

#### **Val du Guiers: des entrées de ville banalisées, des paysages de vallée brouillés**

La vallée du Guiers, territoire frontière entre Savoie et Dauphiné connaît un développement urbain assez prégnant. St-Genix-sur-Guiers, Pont-de-Beauvoisin, voient aujourd'hui de nouveaux secteurs d'urbanisation, en seconde couronne des bourgs anciens: lotissements d'habitat individuels, zones commerciales, zones d'activité.

**Cet étalement urbain consommateur d'espace, et peu qualitatif, banalise les entrées de ville et brouille les paysages de la vallée.**



**A proximité de Pont de Beauvoisin, Domessin connaît un développement assez important. Cette zone d'activité, en point bas sur l'entrée sud du village brouille la perception de sa silhouette.**  
Source : Atelier UO

#### **Pont de Beauvoisin** **Photographie aérienne** **1939**

Les deux bourgs historiques sont bien visibles, de part et d'autre du cours sinueux du Guiers.

Au-delà des ruptures de pente boisées qui contiennent ces deux ensembles urbains, un semis de constructions apparaît, mais strictement collé aux grands axes de circulation: les faubourgs

/ Source: Géoportail



### 3. EVOLUTION DES PAYSAGES ET ENJEUX // GRANDES TENDANCES



Lac d'Aiguebelette: les aménagements routiers de la RD 921, et les zones de stationnement aménagées pour accueillir les flux importants de visiteurs saisonniers, banalisent le parcours... et interrogent, ...vastes espaces peu qualitatifs et déserts le reste de l'année. / Source : DDT 73



Autour du lac, les chemins ruraux bordés d'arbres et de clôtures champêtres se transforment petit à petit en voie de lotissement aux ambiances paysagères banalisées / Source : DDT 73



Patrimoine rural en pays de Novalaise: une grange ruinée / Source : DDT 73



Lac d'Aiguebelette: une fréquentation massive de ses berges en été / Source : UO



Depuis Lépin-le-lac, la multiplication et la dispersion des maisons individuelles brouillent les paysages de la rive opposée du Lac d'Aiguebelette / Source : DDT 73



Vallée d'Entremont malgré la persistance d'un pastoralisme actif, le couvert forestier tend à fermer le paysage des versants / Source : DDT 73

#### Pays de Novalaise et rives du lac d'Aiguebelette: un développement urbain diffus en lien avec l'A43, une confiscation de «l'écrin» du lac d'Aiguebelette

Novalaise était un petit bourg carrefour, aux contours longtemps contenus. Autour du lac, les premiers développements touristiques avaient laissé dans les paysages ruraux les silhouettes ponctuelles de quelques villas et châteaux, au creux de parcs aux arbres remarquables.

**L'autoroute, avec sa sortie directe entre les deux tunnels, en mettant le site à moins de 15 kilomètres de l'agglomération chambérienne, et en le rapprochant également du bassin lyonnais, a bouleversé les paysages.**

D'une part, « Peu à peu, le secteur du lac tend à devenir une zone « périurbaine ». La population des communes qui avaient connu une décroissance constante au début du XXe siècle, correspondant à l'exode rural, repart à la croissance. C'est un phénomène de rurbanisation qui se traduit par la construction de nombreuses habitations principales dans les communes riveraines du lac.» source SCOT de l'Avant-Pays savoyard.

Ces maisons, avec leur clôture et talus sans rapport avec le paysage environnant, banalisent les paysages de campagne.

D'autre part, le développement des activités récréatives autour du lac d'Aiguebelette, avec 250 000 personnes en juillet et Août attirées par les plages, la multiplication de campings, et la recherche d'accès à l'eau, fragilisent les milieux naturels des berges. Les aménagements le long des routes pour gérer cet accueil massif banalisent le parcours du tour du lac.

Parallèlement, les hôtels ont fermé, le patrimoine rural n'est pas toujours préservé.

#### Une uniformisation des modes culturels et la fermeture des milieux en versant

En Chartreuse et sur l'Avant-Pays, comme sur la totalité du territoire savoyard, **les piémonts connaissent un véritable recul des cultures et prairies.**

Depuis la fin du XIXe siècle, les cultures céréalières ont régressé en raison du manque de main d'œuvre consécutif au démarrage de l'industrie et à l'exode rural qui s'ensuivit. La polyculture a presque complètement disparu avec la régression de la viticulture, de la culture fruitière et l'abandon de la culture du tabac. En contrepoint, la prédominance de l'élevage laitier a été accélérée par le développement des fruitières coopératives.

En vallée et notamment sur les rives du Rhône, le drainage, la mise en culture des prairies, la plantation de peupleraies, a entraîné la suppression de nombreux marais.

**En Chartreuse, cette dynamique de fermeture, se constate également sur les versants avec un développement forestier accru.**

Défilé des Echelles  
 Charvaz  
 Roussette  
 Dent du Chat  
 tunnel de l'Épine  
 Mont Granier  
 PNR de Chartreuse  
 Mandrin  
 Villégiature  
 col de l'Épine  
 maison dauphinoise  
 prairies  
 synclinal  
 campagne  
 vignes  
 frontière  
 lac  
 falaises  
 ski  
 gorges  
 pont  
 autoroute  
 intime  
 rivières  
 champs  
 sommets  
 bateaux  
 paysans  
 lac  
 baignade  
 bateaux  
 paysans  
 lac

