



COMITE DE PILOTAGE DU SITE NATURA 2000
« RESEAU DE ZONES HUMIDES ET ALLUVIALES DES HURTIERES »

SAINT-ALBAN D'HURTIERES

MARDI 7 MAI 2013

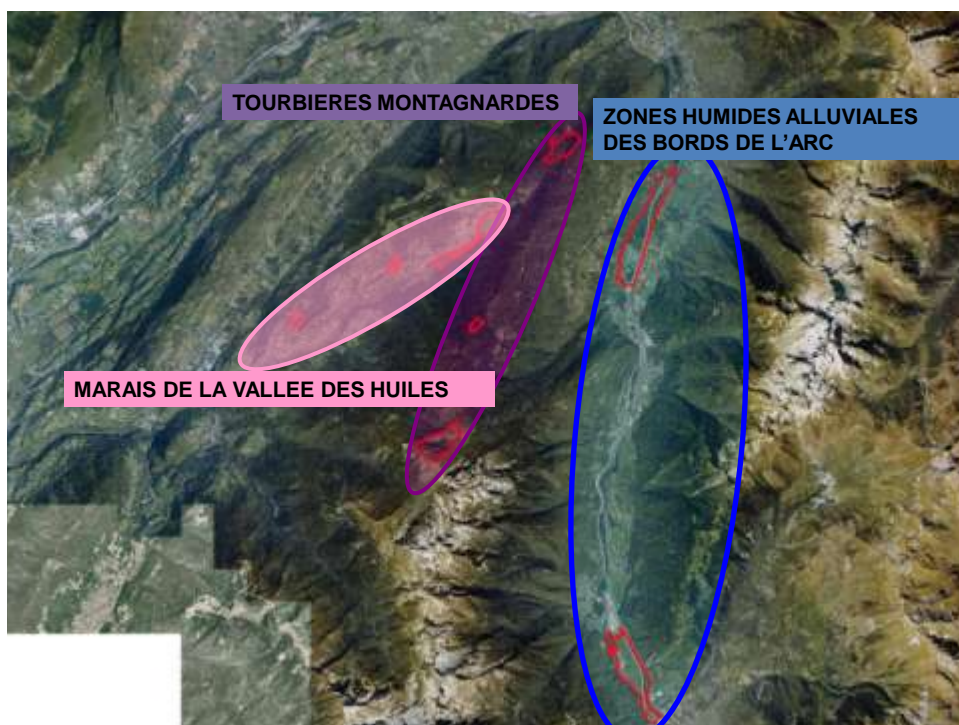
14h00 – 17h00

Compte-rendu d'activités / Echanges

Sur le site Natura 2000

Ordre du jour :

- 1. Actualité des actions menées depuis le dernier comité de pilotage (2011) / Bilan des suivis scientifiques sur la période 2007-2012**
- 2. Perspectives, échanges sur les propositions d'actions 2013/2014 par sous-site**
- 3. Point particulier sur le transfert de l'animation du site Natura 2000 à la Communauté de communes Porte de Maurienne**
- 4. Informations DDT sur l'évolution des textes législatifs**
- 5. Questions diverses**



ESPECES REMARQUABLES ET HABITATS NATURELS PRESENTS Sur chaque « sous-site » (dossier papier)

Exemple : Tourbière de Montendry-Montgilbert

site	TOURBIERE DE MONTENDRY - MONTGILBERT			
BILAN DES SUIVIS 2007/2012				
Brève description				
Statut enjeu		NOCS	DOCOBIS	Orpèlons
Identification des enjeux	Présence de réservoirs naturels	Caric. pseudoflora, Caric. flexosa, Caric. dioclea, Carex rostrifolia, Utricularia minor, Thalictrum palustre, Comarostaphylis, Scilla villosa	Leucostictis dubia, Sarracenia arifolia, Carex lasiocarpa, Carex lasiocarpa, Carex lasiocarpa	Trichostema, grenouille rousse
Brève description				
Statut enjeu	Habitat prioritaire	Habitat NOCS	Habitat DOCOBIS	Habitat Orpèlons
Coordonnées des enjeux	Case Drenne 011 Case SUIF 10 00	Case Drenne 010, 011 Case SUIF 11 00	Case Drenne 012 Case SUIF 02 00	Case Drenne 01101 Case SUIF 1000
Diagnostic fonctionnel DOCOBIS 040 004	Habitat en voie de rétablissement après restauration des niveaux d'eau par pose d'un seuil.	Habitat en voie de rétablissement après restauration des niveaux par pose d'un seuil.	Habitat en partie colonisé par le roseau Scilla	Habitat stable
Brève description				
Brève description et coordonnées	Case Drenne 01101 Case SUIF 1000	Case Drenne 011	Case Drenne 012 Case SUIF 02 00	Case Drenne 01101 Case SUIF 1000
Statut enjeu	Habitat stable suite à la pose d'un seuil en aval du marais	Habitat stable	Habitat marginal en lisière du site	Habitat humide local à Fades humide montagnard

« Tourbière de Montendry – Montgilbert »
Bilan des actions menées depuis 2011



BILAN SUIVIS SCIENTIFIQUES / PERIODE 2007-2012

« Tourbière de Montendry – Montgilbert »**Conclusion sur la gestion, l'état de conservation des habitats naturels et des espèces**

Site	TOURBIERE DE MONTENDRY	MONTGIBERT
BILAN DES SUIVIS 2007/2012		

grande diversité d'habitats naturels.

Sur près de 3 ha, tourbières acides, marais, landes, roselières, nardaies, prairie humides et mégaphorbiaies s'imbriquent parfois sur quelques m² seulement.

pose d'un seuil en 1995

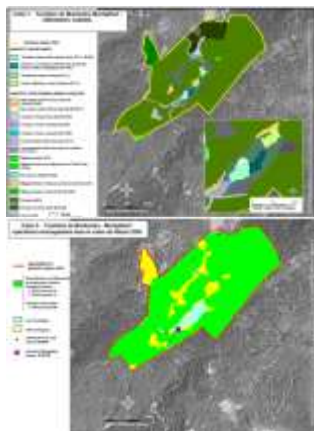
Nécessité d'un suivi périodique.

En absence de nouvelle perturbation, pas d'intervention majeure.

PERSPECTIVES 2013-2014

« Tourbière de Montendry – Montgilbert »**Perspectives / Propositions:**

- Point sur la gestion du site avec l'ONF (Surveillance de l'envahissement par l'épicéa)
- Révision du périmètre de l'APPB (cohérence avec le périmètre N2000) et mise en place d'une signalétique
- Continuer suivis scientifiques

**« Tourbières du Grand Leyat » / Le Bourget en Huile****Bilan des actions menées depuis 2011**

BILAN SUIVIS SCIENTIFIQUES / PERIODE 2007-2012

« Tourbières du Grand Leyat » / Le Bourget en Huile

Bilan des actions menées depuis 2011

Conclusion sur la gestion, l'état de conservation des habitats naturels et des espèces

Site	LE GRAND LEYAT	LE BOURGET EN HUILE
BILAN DES SUIVIS 2007/2012		

habitat tourbeux remarquable sur moins d'1,5 ha.

En absence de perturbation, le potentiel naturel devrait se maintenir, voire s'améliorer moyennant quelques interventions mineures.

PERSPECTIVES 2013-2014

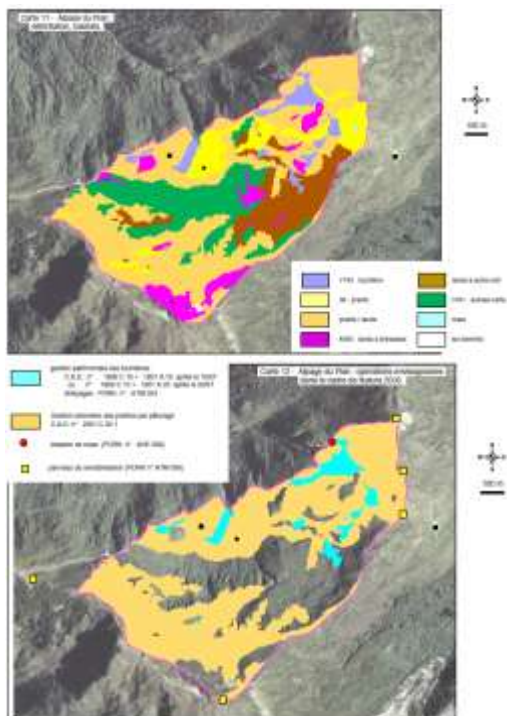
« Tourbières du Grand Leyat » / Le Bourget en Huile
Perspectives / Propositions :

- Continuer suivis scientifiques (dont piézo)
- contrôle épicéas

« L'Alpage du Plan » / Le Verneil
Bilan des actions menées depuis 2011



BILAN GESTION MENEES



Gestion agro-environnementale
Contrat Agriculture Durable (CAD)
par le GP du Verneil en août
2006/2011_Cahier des charges
« Gestion concertée »

Bilan non réalisé en 2011/2012 avec le GP...

BILAN SUIVIS SCIENTIFIQUES / PERIODE 2007-2012

« L'Alpage du Plan » / Le Verneil

Bilan des actions menées depuis 2011

Conclusion sur la gestion, l'état de conservation des habitats naturels et des espèces

Site	ALPAGE DU PLAN	LE VERNEIL
BILAN DES SUIVIS 2007/2012		

Au sommet de la chaîne des Hurtières, entre 1750 m et 2076 m d'altitude, l'alpage du Plan offre sur près de 80 ha un **panorama complet des milieux subalpins présents sur Belledonne** : Nardaies, tourbières, mégaphorbiaies, landes, aulnaies vertes... Tous offrent une **très grande diversité floristique** et sont globalement en **bon état de conservation**.

Tendance à l'homogénéisation de la **végétation** sous la forte dynamique des landes et des aulnaies vertes **bien contrôlé par le pâturage... mais reste à surveiller**.

Fonctionnement hydraulique des tourbières à étudier...

Envisager une amélioration des conditions pour la faune, par le **creusement de mares** notamment.

PERSPECTIVES 2013-2014

« L'Alpage du Plan » / Le Verneil
Perspectives / Propositions

- Bilan sur la gestion agro-environnementale de l'alpage avec le GP = > Mesure agro-environnementale à monter à partir de 2013?
- Création de petits milieux aquatiques
- Aménagement du lac des Grenouilles ?

« Marais du Pontet » / Le Pontet
Bilan des actions menées depuis 2011



BILAN FONCIER - GESTION MENEEE

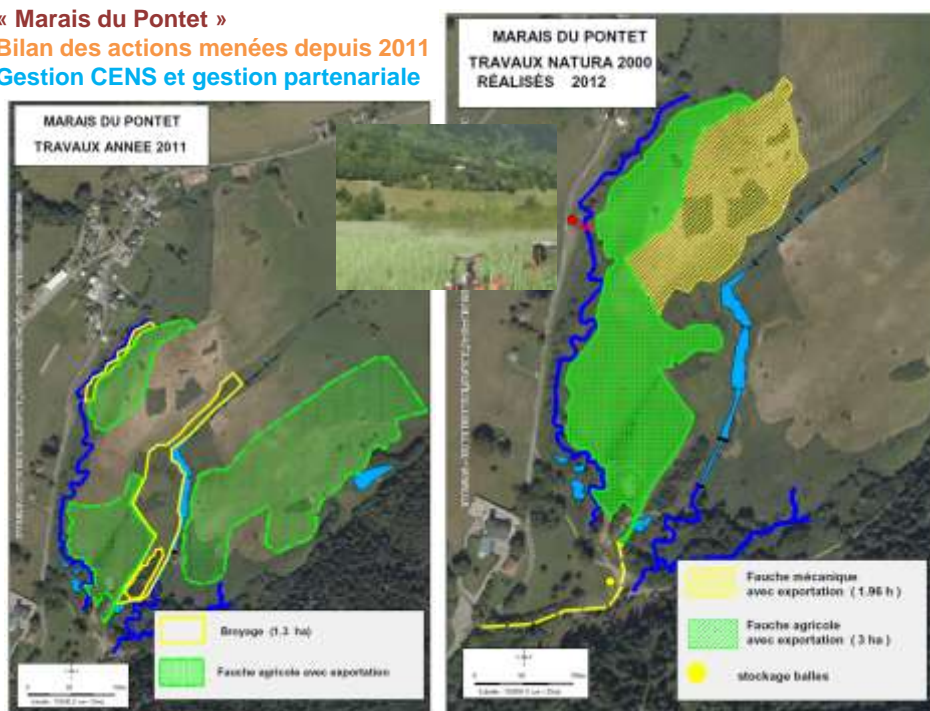
« Marais du Pontet »
 Bilan des actions menées depuis 2011
 Foncier



« Marais du Pontet »
 Bilan des actions menées depuis 2011
 Gestion CENS et gestion partenariale



« Marais du Pontet »
 Bilan des actions menées depuis 2011
 Gestion CENS et gestion partenariale



BILAN ANIMATION / SENSIBILISATION / PEDAGOGIE

« Marais du Pontet »

Bilan des actions menées depuis 2011

Animation / Sensibilisation

Fête de la Nature 2011 avec Bien Vivre en Val Gelon (source photographie)



« Marais du Pontet »

Bilan des actions menées depuis 2011

Animation / Sensibilisation

Fête de la Nature 2011 avec Bien Vivre en Val Gelon (source photographie)



« Marais du Pontet »
 Bilan des actions menées depuis 2011
 Animation / Sensibilisation
 Fête de la Nature 30/06/2012 avec
 Bien Vivre en Val Gelon (source
 photographie), ONF,
 Montagnes Nature et Hommes



150 personnes



« Marais du Pontet »
 Bilan des actions menées depuis 2011
 Animation / Sensibilisation
 Montagne Nature et Hommes (source photographie)

FICHE PEDAGOGIQUE

LES ENFANTS DU MARAIS

Mots clés :

A) Public :

animations réalisables pour cycles 1, 2, 3, collège...

B) Pourquoi ?

Nutrition et reproduction des êtres vivants et adaptation aux conditions du milieu.

Notion de chaînes alimentaires et de gestion d'un espace naturel sensible.

Références au programme

C) Qu'est-ce qu'on va apprendre ?

- 1) Découvrir un écosystème particulier : le marais.
- 2) En explorant le marais, les enfants découvrent les végétaux et les animaux spécifiques d'une zone humide.
- 3) Observer et déterminer pour comprendre les adaptations au milieu.
- 4) Découvrir la place et le rôle des êtres vivants dans leur environnement.



« Marais du Pontet »
Bilan des actions menées depuis 2011
Animation / Sensibilisation

Montagne Nature et Hommes (source photographie)



BILAN SUIVIS SCIENTIFIQUES / PERIODE 2007-2012

« Marais du Pontet »**Bilan des actions menées depuis 2011****Conclusion sur la gestion, l'état de conservation des habitats naturels et des espèces**

Site	MARAIS DU PONTET	LE PONTET
BILAN DES SUIVIS 2007/2012		

le plus grand marais de la vallée des Huiles.

Combinaison entretien par fauche / remise en eau (S.I. du Gelon)

Restauration en bonne voie (Liparis), mais la faiblesse des effectifs d'autres plantes reste préoccupante.

PERSPECTIVES 2013-2014

« Marais du Pontet »

Perspectives / Proposition :

-Bilan de la gestion agro-environnementale et travaux menés par le CENS avec l'Association Foncière Pastorale / Proposition d'un avenant à la convention en cours

-Continuer la gestion agricole et les travaux de génie écologique dans le marais

-Suivis scientifiques

« Marais du Gelon » / Le Bourget en Huile

Bilan des actions menées depuis 2011



BILAN FONCIER - GESTION MENEÉ

« Marais du Gelon » Bilan des actions menées depuis 2011 Gestion CENS et gestion partenariale



« Marais du Gelon »
 Bilan des actions menées depuis 2011
 Gestion CENS et gestion partenariale



BILAN SUIVIS SCIENTIFIQUES / PERIODE 2007-2012

« Marais du GELON »

Bilan des actions menées depuis 2011

Conclusion sur la gestion, l'état de conservation des habitats naturels et des espèces

30 ha de milieux humides incluant **ruisseau tufeux, tourbière à sphaignes, mares eutrophes**

années humides, empêchant la fauche : interventions à recentrer sur les parties mécanisables

Une tendance à l'eutrophisation est observée et la pose de seuil permettrait une meilleure gestion de l'humidité.

PERSPECTIVES 2013-2014

« Marais du Gelon »
Perspectives / Propositions

- Continuer les travaux d'entretien dans le marais
- Suivis scientifiques

« Marais du Pontet et du Gelon »

BILAN ANIMATION / SENSIBILISATION / PEDAGOGIE

« Marais du Pontet et du Gelon »

Bilan des actions menées depuis 2011

Animation / Sensibilisation : Zoom sur les acteurs...

Communauté de communes La Rochette-Val Gelon - Association « Bien Vivre en Val Gelon »
- Montagne Nature et Hommes



Balades en Belledonne
Forêt, marais et agriculture de la vallée des Hautes

PROJET SENSIBILISATION

Le projet de sensibilisation a pour objectif de faire découvrir aux habitants de la vallée des Hautes les richesses de notre territoire. Il s'agit de mettre en valeur les paysages, les traditions et les produits locaux. Ce projet est financé par la Communauté de Communes La Rochette-Val Gelon et l'Association Bien Vivre en Val Gelon.

PARCOURS D'ENFANTS...

Le parcours d'enfants est un circuit de découverte de la nature et de l'agriculture. Il est adapté aux enfants de 6 à 12 ans. Le parcours est composé de plusieurs stations où les enfants peuvent observer les animaux, les plantes et les produits locaux. Le parcours est animé par des bénévoles de l'Association Bien Vivre en Val Gelon.

Partageons la montagne !

Partageons la montagne !

Découvrez les forêts et alpages de Belledonne





Convention pour les missions d'évaluation, de suivi et l'entretien des aménagements des marais du Haut Gelon

Partenaires :

- **Communauté de communes de La Rochette Val Gelon**
Maîtrise d'ouvrage des aménagements pédagogiques et coordination (validé)
- **Syndicat de gestion du Gelon et de ses affluents**
Entretien et suivi des ouvrages (validé?)
- **Association Foncière Pastorale de l'Adret et des Blaches**
Entretien agricole du site selon plan de gestion (validé?)
- **Conservatoire d'Espaces Naturels de Savoie**
Plan de gestion du site
- **Commune du Pontet et du Bourget en Huile**
Entretien des aménagements, propreté du site et participation financière aux aménagements pédagogiques (validé)



« Marais des Berthollet »/ Le Bourget en Huile
Bilan des actions menées depuis 2011

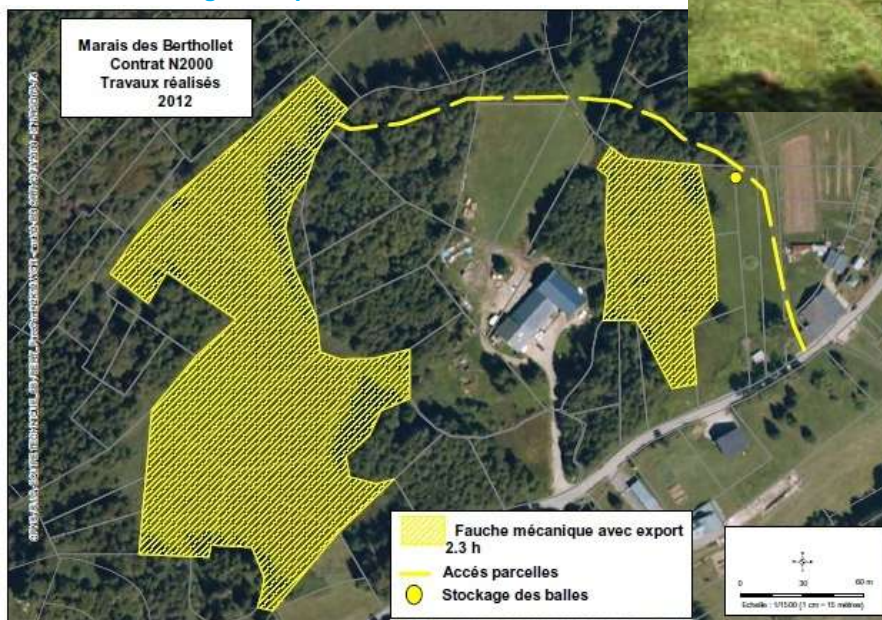


BILAN FONCIER - GESTION MENEÉE

« Marais des Berthollet »
 Bilan des actions menées depuis 2011
 Gestion CENS et gestion partenariale



« Marais des Berthollet »
 Bilan des actions menées depuis 2011
 Gestion CENS et gestion partenariale



BILAN SUIVIS SCIENTIFIQUES / PERIODE 2007-2012

« Marais des Berthollet »

Bilan des actions menées depuis 2011

Conclusion sur la gestion, l'état de conservation des habitats naturels et des espèces

Site	MARAIS DE FONT-SAPIN - LES BERTHOLLETS	LE SOULGET EN HAUTE
BILAN DES SUIVIS 2007/2012		

bonne alimentation en eau en provenance d'un bassin versant peu perturbé.

portance faible : **la roselière reste l'habitat dominant**

D'où faible extension des espèces de bas marais

La réhabilitation des mares reste à réaliser.

Vigilance et sensibilisation par rapport aux usages

PERSPECTIVES 2013-2014

« Marais des Berthollet »
Perspectives / Proposition

- Continuer les travaux de génie écologique dans le marais
- Suivis scientifiques

« Marais des Etelles » / La Table - Etable
Bilan des actions menées depuis 2011



BILAN FONCIER - GESTION MENEÉE

« Marais des Etelles »
 Bilan des actions menées depuis 2011
 Gestion CENS et gestion partenariale



« Marais des Etelles »
 Bilan des actions menées depuis 2011
 Gestion CENS et gestion partenariale



BILAN ANIMATION / SENSIBILISATION / PEDAGOGIE

« Marais des Etelles » Bilan des actions menées depuis 2011 Animation / Sensibilisation

Chantier d'automne le 22/10/2011 / Organisé BVVG
et Commune de La Table
10aine de participants.



BILAN SUIVIS SCIENTIFIQUES / PERIODE 2007-2012

« Marais des Etelles »

Bilan des actions menées depuis 2011

Conclusion sur la gestion, l'état de conservation des habitats naturels et des espèces

site	LES ETELES	ETABLE - LA TABLE
BILAN DES SUIVIS 2007/2012		

Les niveaux d'eau assurent un maintien de la qualité des habitats mais empêche des fauches bisannuelles prévues

Plus belle station de liparis de Savoie

apparition récente de la bourdaine (sécheresse de 2003).

PERSPECTIVES 2013-2014

« Marais des Etelles »

Perspectives / Propositions:

- Continuer les travaux de génie écologique dans le marais
- Suivis scientifiques

Site de la « Plaine des Hurtières » / Saint-Alban d'Hurtières

« Un site partagé »...




Site de la « Plaine des Hurtières »
Milieux naturels remarquables / Espèces ciblées



Site de la « Plaine des Hurtières »
Bilan des actions menées depuis 2011
Suivi scientifique espèces/milieus:



 Répartition de l'orchis punaise en 2006
 Répartition de l'orchis punaise en 2011

 Zone de reproduction du crapaud Calamite, 2007/2011.

L'orchis punaise a tendance à étendre son domaine d'occupation.

Le calamite se maintient malgré un habitat peu favorable (mare profonde et fraîche).

Site de la « Plaine des Hurtières »
« Un site partagé »...



Site de la « Plaine des Hurtières »
« Un site partagé »...



Site de la « Plaine des Hurtières »
« Un site partagé »...



Site de la « Plaine des Hurtières »
« Un site partagé »...



Site de la « Plaine des Hurtières »
« Un site partagé »...



Site de la « Plaine des Hurtières »
Bilan des actions menées depuis 2011 / « Un site partagé »...



Site de la « Plaine des Hurtières »
« Un site partagé »...



BILAN FONCIER - GESTION MENE

Site de la « Plaine des Hurtières » Bilan des actions menées depuis 2011 Foncier



Site de la « Plaine des Hurtières »
Bilan des actions menées depuis 2011
Gestion CENS et gestion partenariale

Gestion pastorale :

Point avec les exploitants au printemps 2012

=> adaptation du parcours de pâturage



Site de la « Plaine des Hurtières »
Bilan des actions menées depuis 2011
Gestion CENS et gestion partenariale



BILAN ANIMATION / SENSIBILISATION / PEDAGOGIE

Site de la « Plaine des Hurtières »
Bilan des actions menées depuis 2011
Animation/sensibilisation/valorisation
Pédagogique : Zoom sur les acteurs...
Communauté de communes Porte de
Maurienne – Commune de Saint Alban
d'Hurtières – Association Cantonale
d'Animation du Canton d'Aiguebelle –
Pêcheurs – Accompagnateurs...



Site de la « Plaine des Hurtières »
 Bilan des actions menées depuis 2011
 Animation/sensibilisation/valorisation
 Pédagogique : Zoom sur les acteurs...
 Communauté de communes Porte de
 Maurienne – Commune de Saint Alban
 d'Hurtières – Association Cantonale
 d'Animation du Canton d'Aiguebelle -
 Pêcheurs – Accompagnateurs...

Une charte pour les usagers du plan d'eau de Saint-Alban



Site de la « Plaine des Hurtières »
 Bilan des actions menées depuis 2011
 Animation/sensibilisation/valorisation
 pédagogique



BILAN SUIVIS SCIENTIFIQUES / PERIODE 2007-2012

Site de la « Plaine des Hurtières »

Bilan des actions menées depuis 2011

Conclusion sur la gestion, l'état de conservation des habitats naturels et des espèces

Site	PLAINE DES HURTIERES	SAINT ALBAN D'HURTIERES
BILAN DES SUIVIS 2007/2012		

pelouses alluviales sur gravier (30% des 60 ha de la plaine), encore bien diversifiées et de bonne typicité ; ruisseau des Glaires

Pâturage extensif optimum sur la plus grande partie

Le plan d'eau se trouve en dessous du potentiel faute de végétation

Mares à calamites non fonctionnelles

PERSPECTIVES 2013-2014

Site de la « Plaine des Hurtières » Perspectives/Propositions:

Actions de gestion prévues en 2013
dans le cadre du contrat Natura
2000:

- débroussaillage de secteurs en voie
de fermeture (non réalisé en 2012
car dynamique faible des rejets
ligneux / épine-vinette)



Site de la « Plaine des Hurtières » / Perspectives/Propositions:

-Continuer à faire un point régulier avec les acteurs présents sur le site sur la gestion, l'animation générale, les animations pédagogiques...

-Travaux de génie écologique :

- Contrôle de la renouée du Japon
 - curage d'une mare existante
 - pose d'une chicane sur la clôture au nord du site (faite en 2013)
 - Bouturage de saules dans la partie Est du site (commencé en 2013)
 - mise en place de nichoirs et de radeaux flottants végétalisés
 - Evacuation de la zone de dépôt de matériaux en accord avec la Commune
 - Expérimentation exclos à carpes
- Aménagements pédagogiques
- Suivis scientifiques faune/flore réguliers et suivi de la gestion (CENS/ONF)

**Site de la « Plaine du Canada »/Saint Etienne de Cuines-Saint Rémy de Maurienne
Bilan des actions menées depuis 2011**

Site de la « Plaine du Canada »
Bilan des actions menées depuis 2011
 Suivi scientifique espèces/milieus:



Zones de reproduction du crapaud Calamite avant 2007.



Zone de reproduction du crapaud Calamite, 2007/2011.



Répartition de l'orchis punaise en 2006



Répartition de l'orchis punaise en 2011

L'orchis punaise a tendance à étendre son domaine d'occupation.

Le calamite ne se reproduit au Canada que les années humides sur un seul site en contrebas.

BILAN FONCIER - GESTION MENE

Site de la « Plaine du Canada »
Bilan des actions menées depuis 2011
Foncier

Convention d'usage signée en 2003
 Commune de St Rémy de Mnne / CENS



Site de la « Plaine du Canada »
Bilan des actions menées depuis 2011
Gestion CENS et gestion partenariale

Renouvellement du contrat de gestion agricole signé avec Chantal Pacton



Site de la « Plaine du Canada »
 Bilan des actions menées depuis 2011
 Gestion CENS et gestion partenariale

Point sur les surfaces gérées par le Centre équestre / Accord sur le cahier des charges proposé / Contrat de gestion en cours de signature



Site de la « Plaine du Canada »
 Bilan des actions menées depuis 2011
 Gestion CENS et gestion partenariale

Point sur la gestion menée par le Club « Les ailes de Maurienne »



ZONE	2009	2010	2011	2012	2013	2014
FISTE largeur 25 m	entretien annuel					
PARKINGS ET TAXIWAYS	entretien annuel					
ZONE 1	non fauché	fauché	non fauché	non fauché	fauché	non fauché
ZONE 2	non fauché	non fauché	non fauché	non fauché	non fauché	fauché
ZONE 3	non fauché	non fauché	non fauché	fauché	non fauché	non fauché
ZONE 4	non fauché	non fauché	fauché	non fauché	fauché	non fauché
ZONE 5	non fauché	fauché	non fauché	fauché	non fauché	fauché

Site de la « Plaine du Canada »



Site de la « Plaine du Canada » Bilan des actions menées depuis 2011 Gestion CENS et gestion partenariale

Actions de gestion menées :

- arrachage mécanique des rejets ligneux (robiniers, peupliers, bouleaux, buddleia, ...) sur la gravière
- débroussaillage et restauration de la clôture



BILAN SUIVIS SCIENTIFIQUES / PERIODE 2007-2012

Site de la « Plaine du Canada »

Bilan des actions menées depuis 2011

Conclusion sur la gestion, l'état de conservation des habitats naturels et des espèces

Site	PLAINE DU CANADA	SAINT REMY DE MAURENNE - SAINT ETIENNE DE QUINIS
BILAN DES SUIVIS 2007/2012		

Pelouses sèches alluviales = principal intérêt écologique , en état satisfaisant dans la zone centrale du site

ancienne zone de dépôts : maintien ouvert.

milieux aquatiques abritent une faune patrimoniale intéressante : amphibiens, libellules... mais la diversité des habitats est pauvre et les effectifs restent faibles.

Sites de ponte du calamite non fonctionnels

PERSPECTIVES 2013-2014

Site de la « Plaine du Canada »

Perspectives / Propositions:

- Actualisation des conventions d'usage
- Point régulier/terrain avec les usagers du sites (agriculteurs notamment)
- Travaux de génie écologique :
 - Contrôler la renouée du Japon
 - amélioration des platières pour la reproduction du calamite (surcreusement, étanchéification, ...)
 - suppression d'un ancien enclos grillagé de l'ACCA (partenariat) et restauration en prairie (fait en 2013)
- Suivi scientifique de la gestion
- Mise en place d'une signalétique

Moyens financiers
Bilan financier (investissement)

MONTANT DES TRAVAUX REALISES (€ TTC)			
Site	Année	Total/année	Total/site
Plaine des Hurtières	2011	-	1 680
	2012	1 680	
Plaine du Canada	2011	3 188	12 534
	2012	9 346	
Marais du Pontet	2011	850	3 319
	2012	2 469	
Marais du Gelon	2011	769	4 197
	2012	3 428	
Marais des Berthollet	2011	951	3 609
	2012	2 658	
Marais des Etelles	2011	-	3 027
	2012	3 027	
Total	2011	5 758	28 365
	2012	22 607	
	Total	28 365	

Fonctionnement équipe CENS:
 Animation générale, SIG, travaux,
 Scientifique...
 30^{aine} de jours par an.

Quelques éléments de conclusion...

1. Une grande variété d'actions, de la gestion à la valorisation pédagogique
2. Des besoins importants en animation
3. Un enjeu pour l'avenir : conserver un bon équilibre entre actions d'animation/valorisation et actions de gestion des milieux.

MERCI POUR VOTRE ATTENTION...

Points 3 et 4 de l'ordre du jour :

- **Point particulier sur le transfert de l'animation du site Natura 2000 à la Communauté de communes Porte de Maurienne**
- **Informations DDT sur l'évolution des textes législatifs**