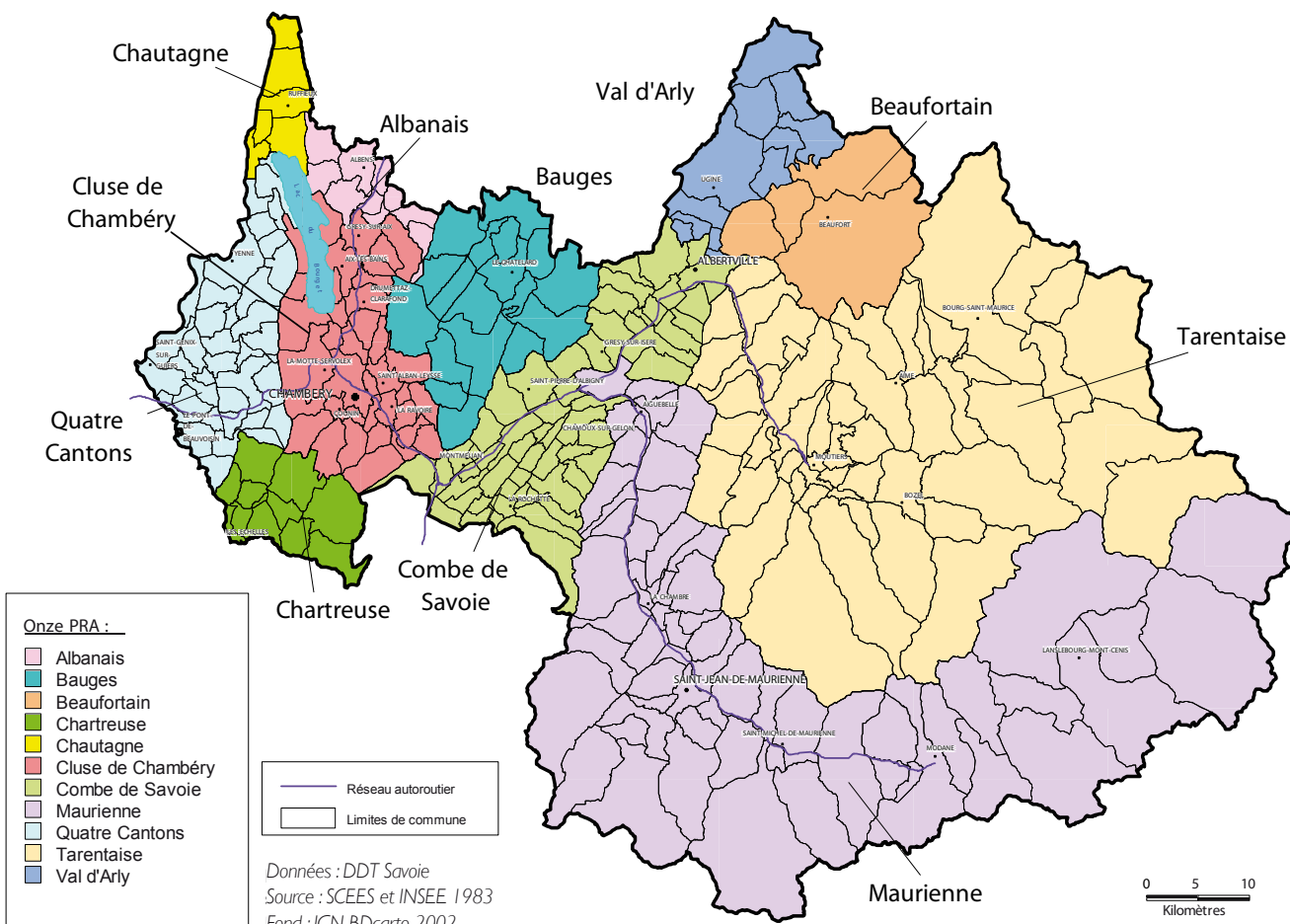


# Petites régions agricoles



L'agriculture couvre globalement en Savoie 190 000 ha en 2007, soit moins du tiers (30%) de la surface totale du département. Cette proportion est à comparer à celle occupée par les forêts (28 %). Cette répartition est dominée par les superficies en herbe des exploitations (97100 ha) et celles des alpages savoyards (69 000 ha), soit 85 % de la surface agricole des exploitations (1 13 750 ha).

## Les orientations dominantes sont la production laitière et la viticulture

Adaptées aux terroirs locaux et axées sur la qualité, les productions agricoles savoyardes sont très variées : céréales, fruits, maraîchage, lait, viande. Les secteurs dominants sont le lait, le vin et dans une moindre mesure, la viande.

Le système bovins-lait concerne plus d'une exploitation sur quatre et représente plus de 45 % du potentiel agricole savoyard. C'est le système majoritaire des zones de montagne : Chartreuse, Bauges, Beaufortain, Vald'Arly, Tarentaise, Haute Maurienne .

Un dixième des exploitations est orienté vers la viticulture et engendre 15% du potentiel agricole départemental.

Un peu moins de la moitié d'entre elles - les exploitations professionnelles - génère 90 % du potentiel économique de ce secteur.

## Agriculture et partitions de la Savoie

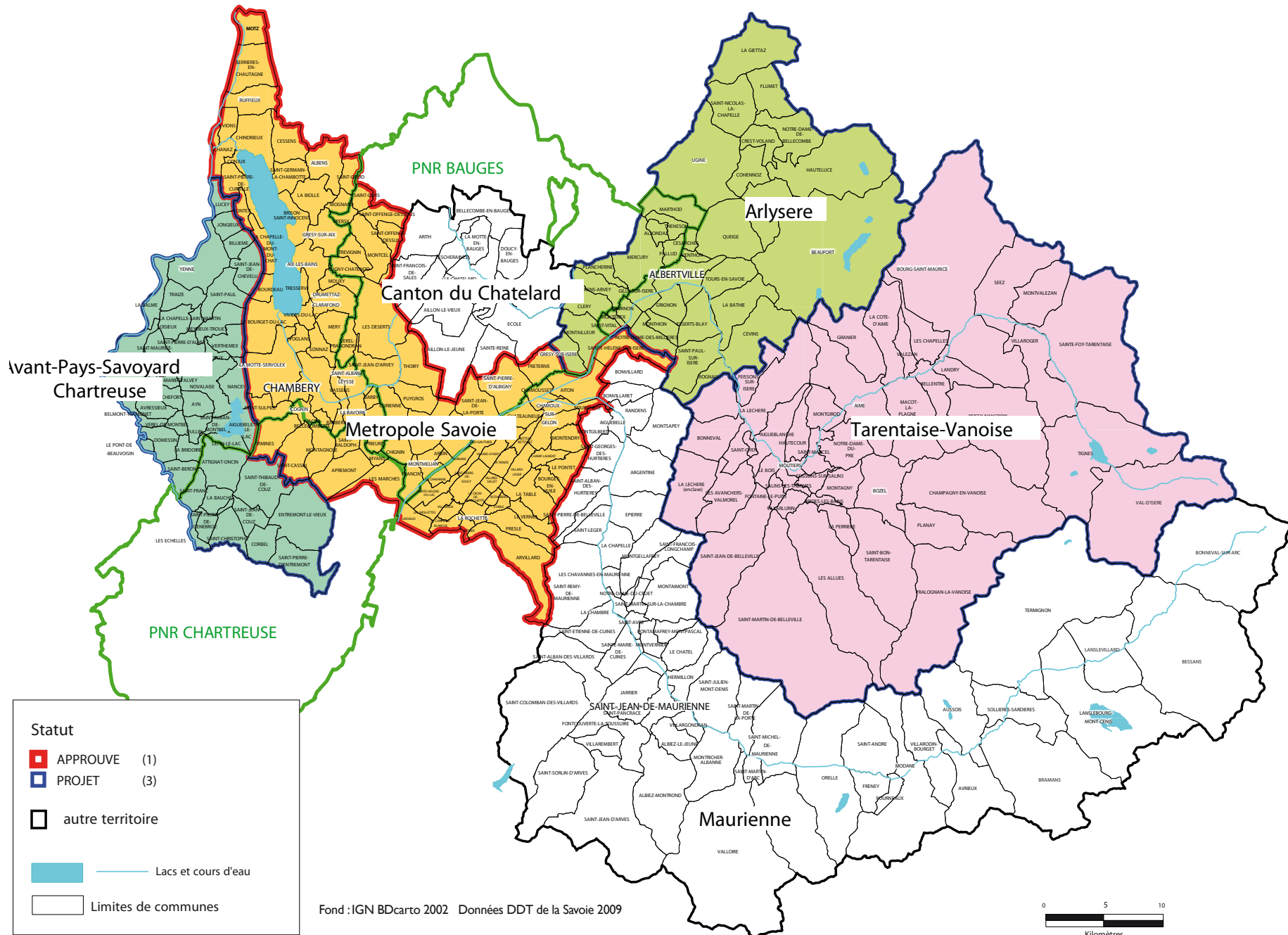
La Savoie est composée de onze petites régions agricoles. Le conseil général de la Savoie a, en 2003, procédé à la partition du département en sept Territoires, calés sur les 37 cantons de la Savoie. Depuis, la démarche de réalisation des documents stratégiques de planification que constituent les Schémas de Cohérence Territoriale (SCoT) a abouti à l'approbation d'un SCoT en 2005 (Métropole Savoie). Le SCoT de l'Avant-Pays-Savoyard est en cours, celui d'Arlyère est en phase finale, celui de Tarentaise-Vanoise démarre.

Afin de mieux croiser les enjeux agricoles du département avec ceux de l'urbanisme, il a été pris le parti de comparer les territoires en partant des périmètres des SCoTs (limité à la Savoie pour l'Avant-Pays-Savoyard), approuvé ou en projet. Cela conduit à une répartition du territoire en six parties, avec deux territoires sans SCoT : la Maurienne et le canton du Chatelard. Cependant, afin d'intégrer un zonage territorial largement utilisé localement, les chiffres des territoires du conseil général de la Savoie sont également rappelés.

## Etat des lieux agriculture, urbanisme et territoire en Savoie

### Contexte départemental

# Schémas de cohérence territoriale



# Profil agricole des territoires de la Savoie

## par territoire de SCOT

ANNEE 2000	AVANT PAYS SAVOYARD	ARLYSERE	METROPOLE SAVOIE	TARENTEISE VANOISE	MAURIENNE	LE CHATELARD	RAPPEL SAVOIE
<b>Toutes exploitations</b>							
<b>SAU des exploitations (ha)</b>	17 314	18 807	27 350	25 146	19 883	6 979	<b>115 343</b>
<b>Marge brute standard (UDE)</b>	13 218	8 604	35 314	8 103	5 351	3 197	<b>73 465</b>
<b>Quantité de travail (UTA)</b>	822	829	2 161	622	463	222	<b>5 118</b>
<b>Nombre d'exploitations</b>	648	790	1 694	529	502	142	<b>4 305</b>
<b>Taille moyenne en ha</b>	26,7	23,8	16,1	47,5	39,6	49,1	<b>26,8</b>
<b>Taille moyenne économique en UDE</b>	20,4	10,9	20,8	15,3	10,7	22,5	<b>17,1</b>
<b>Taille moyenne en UTA</b>	1,3	1,0	1,3	1,2	0,9	1,6	<b>1,2</b>
<b>SAU communale (ha)</b>	16 468	19 538	25 393	25 930	24 546	6 905	118 780

<b>Exploitations professionnelles <sup>(1)</sup></b>							
<b>SAU des exploitations (ha)</b>	14 510	14 498	22 391	21 044	14 800	6 046	<b>93 152</b>
<b>Marge brute standard (UDE)</b>	11 938	7 060	31 757	7 177	4 458	3 009	<b>65 379</b>
<b>Quantité de travail (UTA)</b>	641	508	1 705	399	297	172	<b>3 721</b>
<b>Nombre d'exploitations</b>	304	268	679	211	171	82	<b>1 714</b>
<b>Taille moyenne en ha</b>	47,7	54,1	33,0	99,7	86,5	73,7	<b>54,3</b>
<b>Taille moyenne économique en UDE</b>	39,3	26,3	46,8	34,0	26,1	36,7	<b>38,1</b>
<b>Taille moyenne en UTA</b>	2,1	1,9	2,5	1,9	1,7	2,1	<b>2,2</b>

Source : AGRESTE - Datagreste MAP

<sup>(1)</sup> : Exploitations professionnelles : exploitation d'une taille économique supérieure ou égale à 12 équivalent-hectares de blé (soit 8 unités de Dimension Européenne) et occupant au moins l'équivalent d'une personne occupée à trois quart de temps.

<sup>(2)</sup> : Marge Brute Standard en UDE : Cette notion, proche de celle de la valeur ajoutée, est à la base du classement des exploitations, selon leur production dominante (OTEX ou orientation technico-économique des exploitations) et selon leur taille en Unité de Dimension Européenne (UDE) : unité de mesure de la Marge Brute Standard, définie au niveau européen. Une UDE équivaut à 1,5 hectare de blé.

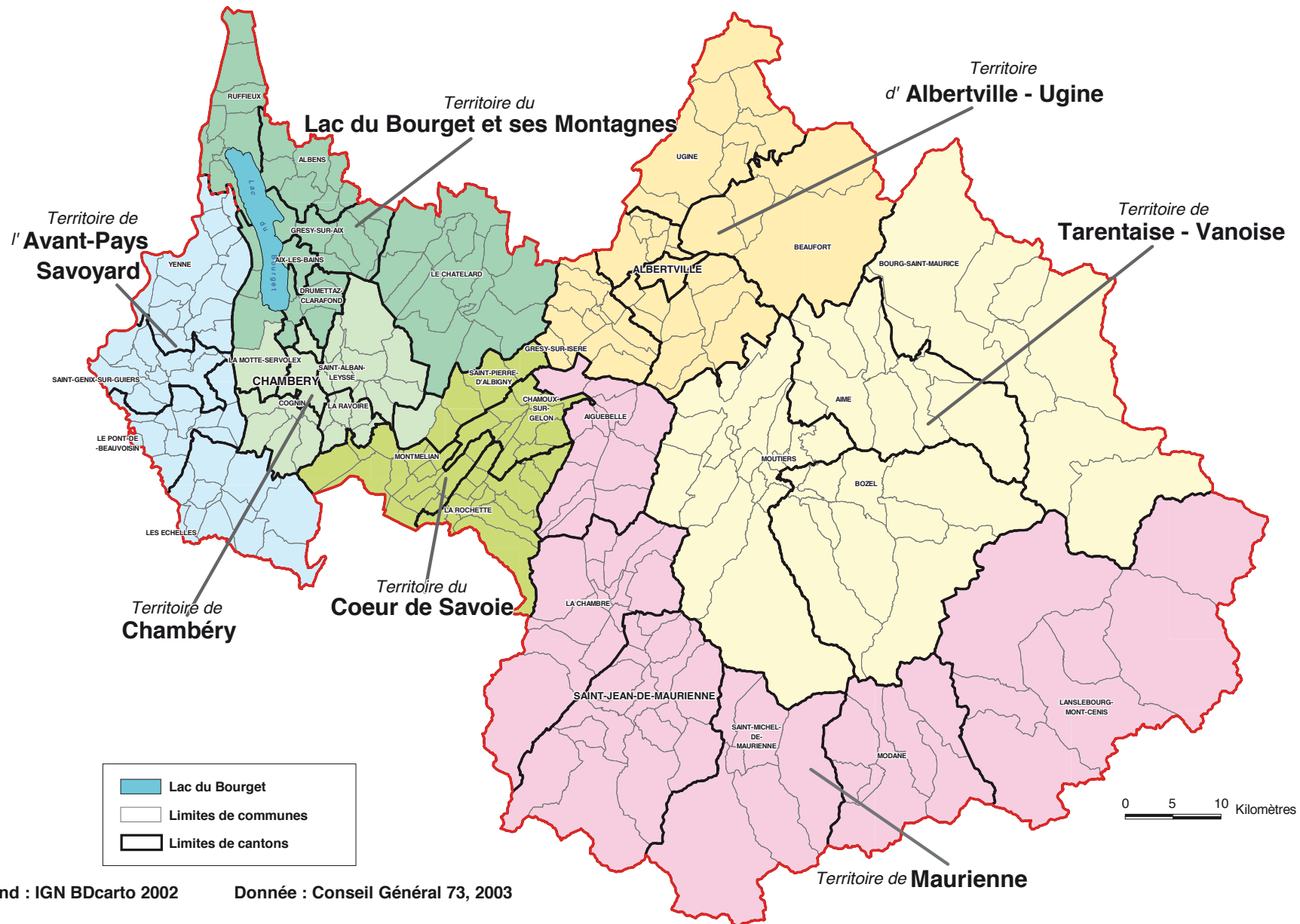
UTA : Unité de travail Annuel, mesure du travail fourni par la main d'œuvre. Une UTA correspond au travail d'une personne à plein temps pendant une année entière.

Le travail fourni sur une exploitation agricole provient, d'une part de l'activité des personnes de la famille (chef compris), d'autre part de l'activité de la main d'oeuvre salariée (permanents, saisonniers, salariés des ETA et CUMA)

<b>Rappel Surface Unités pastorales 1996 (ha)</b>	568	16 278	1 366	71 955	76 243	2 745	<b>169 155</b>
---------------------------------------------------	-----	--------	-------	--------	--------	-------	----------------

# Politique territoriale du Département

mise en place en 2003



# Profil agricole des territoires de la Savoie

## par territoire du Conseil Général de la Savoie

ANNEE 2000	AVANT PAYS SAVOYARD	ALBERTVILLE-UGINE	CHAMBERY	CŒUR DE SAVOIE	LAC ET SES MONTAGNES	TARENTEISE VANOISE	MAURIENNE	RAPPEL SAVOIE
<b>Toutes exploitations</b>								
<b>SAU des exploitations</b> (ha)	17 314	19 260	6 089	11 320	15 857	25 142	20 361	<b>115 343</b>
<b>Marge brute standard</b> (UDE)	13 216	9 506	7 777	17 321	12 229	8 103	5 613	<b>73 465</b>
<b>Quantité de travail</b> (UTA)	822	876	580	1 020	724	622	474	<b>5 118</b>
<b>Nombre d'exploitations</b>	649	824	481	743	566	529	513	<b>4 305</b>
<b>Taille moyenne en ha</b>	26,7	23,4	12,7	15,2	28,0	47,5	39,7	<b>26,8</b>
<b>Taille moyenne économique en UDE</b>	20,4	11,5	16,2	23,3	21,6	15,3	10,9	<b>17,1</b>
<b>Taille moyenne en UTA</b>	1,3	1,1	1,2	1,4	1,3	1,2	0,9	<b>1,2</b>
<b>SAU communale</b> (ha)	16 528	20 096	6 919	9 181	15 184	25 930	24 940	<b>118 778</b>

### Exploitations professionnelles <sup>(1)</sup>

<b>SAU des exploitations</b> (ha)	14 510	14 498	4 319	9 606	13 748	21 044	15 231	<b>93 152</b>
<b>Marge brute standard</b> (UDE)	11 938	7 060	6 805	15 773	11 253	7 177	4 695	<b>65 379</b>
<b>Quantité de travail</b> (UTA)	641	545	404	833	590	400	308	<b>3 721</b>
<b>Nombre d'exploitations</b>	304	274	156	324	268	211	177	<b>1 714</b>
<b>Taille moyenne en ha</b>	47,7	52,9	27,7	29,6	51,3	99,7	86,1	<b>54,3</b>
<b>Taille moyenne économique en UDE</b>	39,3	25,8	43,6	48,7	42,0	34,0	26,5	<b>38,1</b>
<b>Taille moyenne en UTA</b>	2,1	2,0	2,6	2,6	2,2	1,9	1,7	<b>2,2</b>

Source : AGRESTE - Datagreste MAP

<sup>(1)</sup> : Exploitations professionnelles : exploitation d'une taille économique supérieure ou égale à 12 équivalent-hectares de blé (soit 8 unités de Dimension Européenne) et occupant au moins l'équivalent d'une personne occupée à trois quart de temps.

<sup>(2)</sup> : Marge Brute Standard en UDE : Cette notion, proche de celle de la valeur ajoutée, est à la base du classement des exploitations, selon leur production dominante (OTEX ou orientation technico-économique des exploitations) et selon leur taille en Unité de Dimension Européenne (UDE) : unité de mesure de la Marge Brute Standard, définie au niveau européen. Une UDE équivaut à 1,5 hectare de blé.

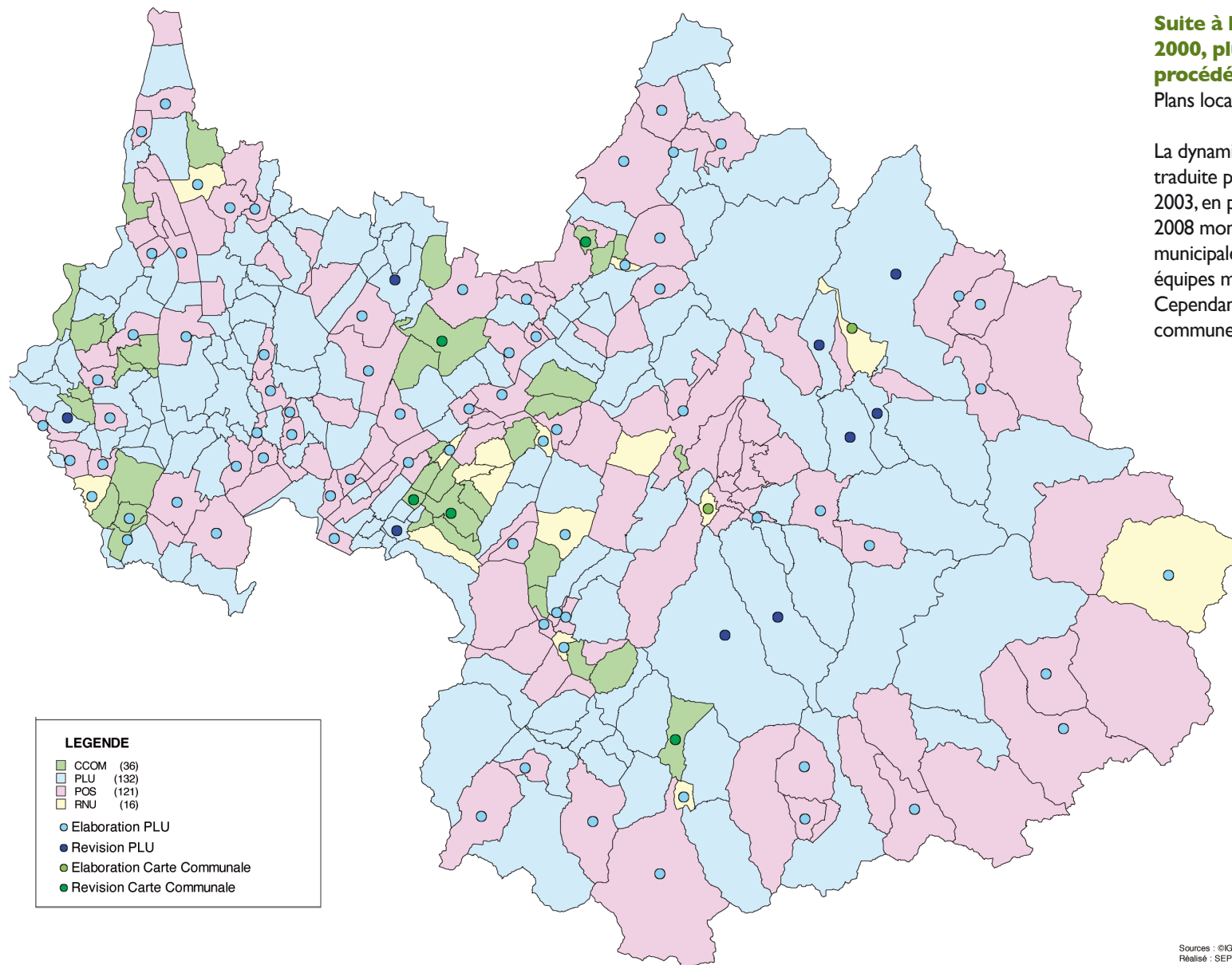
UTA : Unité de travail Annuel, mesure du travail fourni par la main d'œuvre. Une UTA correspond au travail d'une personne à plein temps pendant une année entière.

Le travail fourni sur une exploitation agricole provient, d'une part de l'activité des personnes de la famille (chef compris), d'autre part de l'activité de la main d'œuvre salariée (permanents, saisonniers, salariés des ETA et CUMA)

<b>Rappel Surface Unités pastorales 1996</b> (ha)	568	16 461	429	722	2 945	71 955	76 074	<b>169 154</b>
---------------------------------------------------	-----	--------	-----	-----	-------	--------	--------	----------------

# Etat d'avancement des documents d'Urbanisme

01/06/2010

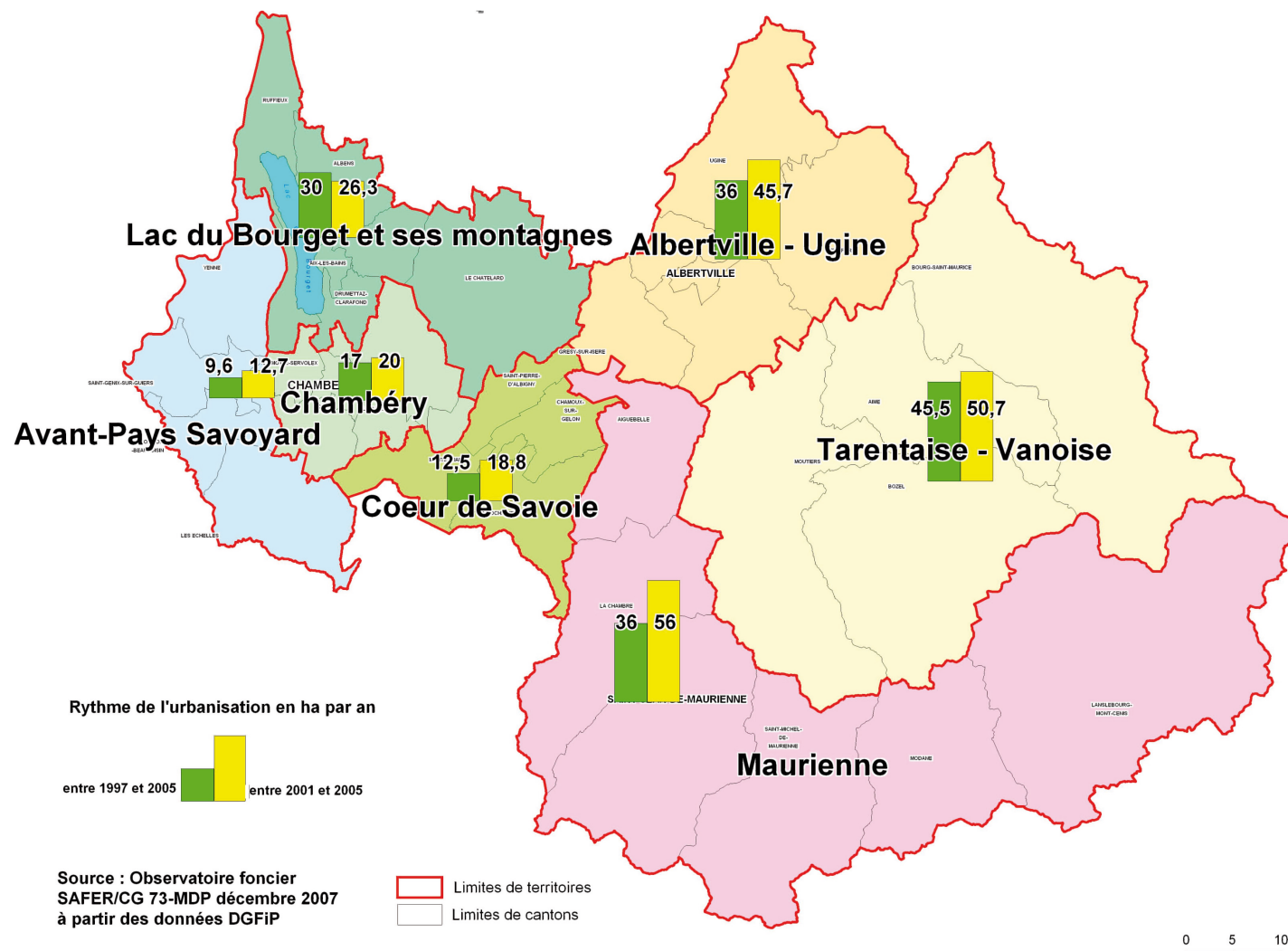


**Suite à la loi solidarité et renouvellement urbains de 2000, plus de la moitié des communes de Savoie ont procédé à la révision de leur document d'urbanisme :** Plans locaux d'urbanisme (132) ou cartes communales (36).

La dynamique de mise à jour des documents d'urbanisme s'est traduite par un volume d'approbations important à partir de 2003, en progression constante jusqu'en 2007 (38). Les chiffres de 2008 montrent un ralentissement (26) consécutifs aux élections municipales de mars 2008 et au renouvellement d'une partie des équipes municipales. Cependant, la dynamique continue avec une forte proportion de communes en cours d'élaboration de PLU.

# Consommation d'espace pour l'urbanisation

## Urbanisation par territoire du Conseil Général



L'exploitation de la base cadastrale de la Direction Générale des Finances Publiques (DGFIP) a été choisie comme indicateur pour suivre l'évolution de l'urbanisation en Savoie.

Cette base rassemble des données sur l'ensemble des parcelles cadastrées et de leurs propriétaires. L'actualisation annuelle permet de préciser l'utilisation du sol et notamment les parcelles nouvellement urbanisées. Une série comparable existe depuis 1997 jusqu'à 2005.

Le rythme d'urbanisation (mutations en sols et jardins) atteint par cette source 187 ha/an en moyenne sur la période 1997-2005, contre 230 ha/an sur 2001-2005.

Sur la dernière période, la progression du rythme concerne surtout les territoires de la Combe de Savoie (centrée sur les cantons de Montmélian et Chamoux-sur-Gelon) et de la Maurienne (centrée sur les cantons d'Aiguebelle et Lanslebourg) avec plus de 50 % de progression. La progression est également marquée pour l'Avant-Pays-Savoyard et Albertville-Ugine à plus d'un quart et dans une moindre mesure ceux de Chambéry, de Tarentaise.

En revanche, cette source montre un ralentissement sur le territoire du Lac et ses Montagnes, territoire hétérogène : dominé par l'urbanisation des cantons d'Aix-les-Bains et d'Albens. En niveau, cette consommation sur la période 2001-2005 est la plus forte sur les cantons d'Aiguebelle (28 ha/an), Moûtiers (27 ha/an), Aix-les Bains (18 ha/an) Albertville (16 ha/an) et Grésy-sur-Isère (15 ha/an) suivis de Aime, Bourg-Saint-Maurice (10 ha/an) et Montmélian (9 ha/an).

